



OAKHILL

Un lembo d'Italia su Djurgården
L'Ambasciata d'Italia a Stoccolma

En glimt av Italien på Djurgården
Italiens Ambassad i Stockholm





OAKHILL

Un lembo d'Italia su Djurgården – L'Ambasciata d'Italia a Stoccolma

En glimt av Italien på Djurgården – Italiens ambassad i Stockholm

INDICE DEI CONTENUTI

Innehållsförteckning

- 6 **Prefazione**
Förord
- 9 **Le Origini**
Om Oakhill och dess historia
Da Palazzo principesco a Missione diplomatica,
storia di un'acquisizione
Från furstligt palats till diplomatisk beskickning,
historien om ett förvärv

Una conversazione su Ferdinand Boberg,
intervista a Martin Rörby e Ulf Sörensson
Ett samtal om Ferdinand Boberg,
intervju med Martin Rörby och Ulf Sörensson
- 44 **Architettura e diplomazia: Il caso dell'Ambasciata d'Italiana a Stoccolma**
Arkitektur och diplomati: den italienska ambassaden i Stockholm
Un percorso di ricerca tra storia, teoria e progetto
En forskningsresa genom historia, teori och projekt

1926–2026: cento anni di cultura progettuale tra Italia e Svezia
1926–2026: ett århundrade av projektkultur mellan Italien och Sverige

Le Architetture della Diplomazia: una lettura tipologica
Arkitektur i den diplomatiska sfären: en typologisk tolkning

La Residenza di Oakhill: tra architettura e paesaggio
Palatset Oakhill: mellan arkitektur och landskap
- 78 **L'altro gioiello italiano a Stoccolma: il "cristallo" di Gio Ponti, sede dell'Istituto Italiano di Cultura**
Den andra italienska juvelen i Stockholm:
Gio Pontis "kristall" - Italienska Kulturinstitutet
- 92 **Appendice**
Bilagor
Cronologia dei Capi Missione
Kronologi över beskickningschefer
Il personale dell'Ambasciata
Ambassadens personal
- 95 **Bibliografia, foto ed immagini**
Bibliografi, källor och bilder
- 98 **Crediti e ringraziamenti**
Kolofon, tack

PREFAZIONE

La bandiera tricolore che da 100 anni sventola sul torrino più alto del Palazzo di Oakhill, ben visibile sia da terra che dal mare a tutti coloro che passano sull'isola di Djurgården o nelle vicinanze, rappresenta un anniversario meritevole di essere valorizzato. Abbiamo deciso di farlo anche con questa pubblicazione che racconta attraverso dei contributi scritti e delle immagini, quella che da molti viene definita come la più bella Ambasciata di Stoccolma, aggiungendosi a precedenti volumi che erano stati dedicati a questa sede a conferma che si tratta anche di una delle più prestigiose dell'intera rete diplomatica italiana. Qui abbiamo voluto approfondire in particolare il valore architettonico del Palazzo e il suo significato per i rapporti tra Italia e Svezia, essendo le storie dei suoi abitanti già state scritte (nelle su citate ed in altre pubblicazioni), non senza volgere uno sguardo anche all'altro straordinario patrimonio dell'Italia a Stoccolma, rappresentato dall'Istituto Italiano di Cultura.

Progettato da uno dei più illustri architetti svedesi dell'epoca, destinato ad un principe della famiglia reale, Oakhill diventa dal 1926 il simbolo dell'Italia nella capitale di Svezia. L'aver scelto una sede così importante, con una operazione immobiliare notevole anche per l'epoca, rappresenta quindi un omaggio ai rapporti tra l'Italia e la Svezia. Lo era allora quando l'Italia decise anche

simbolicamente di innalzare il livello delle relazioni con il lontano regno nordico, ma è vero sicuramente ancora oggi che Italia e Svezia fanno parte non solo del più grande sistema di integrazione sovranazionale che è l'Unione Europea, ma sono ora anche alleate nell'ambito del Patto atlantico.

È una grande responsabilità quella che sentiamo nell'essere custodi di uno dei palazzi architettonicamente e storicamente più significativi di Stoccolma, legato alla storia della famiglia reale ed ammirato sia dagli svedesi che dal resto della comunità diplomatica. Privilegiati anche per la sua collocazione, unica Ambasciata assieme a quella spagnola, sull'isola di Djurgården nel mezzo di uno splendido e frequentatissimo parco urbano ma non lontana dal centro.

Da residenza principesca, Oakhill da 100 anni è diventata sede per l'esercizio delle funzioni diplomatiche. E sempre più, in tempi recenti, queste funzioni includono la promozione dell'Italia per la quale il Palazzo con i suoi saloni di rappresentanza, per la sua collocazione e per la sua attrattività si presta molto bene. Nel grande compound tra il mare e il parco, interamente circondato dallo storico percorso del tram n.7 che ci gira intorno prima di tornare verso il centro, rappresentando così una sorta di "cordone ombelicale" che ci lega al ventre della capitale, oltre ad erogare i

servizi consolari per i connazionali e ad ospitare gli uffici dell'Ambasciata, si tengono anche i numerosi eventi in cui si esprime la funzione promozionale. Oltre che sede delle celebrazioni della festa nazionale, gli ambienti vengono adattati per ospitare convegni scientifici, seminari, piccoli concerti, eventi di *public diplomacy*, incontri di tipo economico-commerciale e altro. All'interesse per i contenuti degli eventi si aggiunge l'attrattività del Palazzo in sé che suscita la curiosità di chi lo ha solo potuto ammirare da fuori e il desiderio di tornare per chi già lo conosce. E per farlo conoscere ad un pubblico sempre più vasto, ottemperando a quel concetto di apertura verso tutti i settori della società presso la quale abbiamo l'onore di rappresentare il nostro Paese, nell'anno del centenario per la prima volta l'Ambasciata aderisce all'iniziativa cittadina dell' *"Open House"* che consentirà la visita ad un più ampio pubblico interessato a conoscere questa splendida Ambasciata. Per chi non potrà venire o per chi desidera un ricordo di una visita, ci sarà il presente volume.

Benvenuti ad Oakhill, benvenuti all'Ambasciata d'Italia a Stoccolma!

Michele Pala
Ambasciatore d'Italia in Svezia

Den trefärgade flaggan som i 100 år har vajat på den högsta tornet på Oakhill-palatset, väl synlig både från land och hav för alla som passerar Djurgården, representerar ett jubileum som förtjänar att uppmärksammas. Vi valde att göra detta även med denna publikation, som genom text och bild berättar om vad som av många beskrivs som den vackraste ambassaden i Stockholm, och som kompletterar de tidigare volymer som har tillägnats den som anses vara en av de mest anrika i hela det italienska diplomatiska nätverket. I detta fall ville vi särskilt uppmärksamma palatsets arkitektoniska värde och dess betydelse för relationerna mellan Italien och Sverige, eftersom berättelserna om dess invånare redan har beskrivits (i ovannämnda och andra publikationer), inte utan att samtidigt nämna det andra extraordinära italienska kulturarvet i Stockholm, som representeras av Italienska kulturinstitutet.

Oakhill, som ritades av en av Sveriges mest framstående arkitekter på den tiden och var avsedd som bostad för en prins i kungafamiljen, blev från och med 1926 Italiens landmärke i Sveriges huvudstad. Valet av ett sådant betydelsefullt säte, med en för tiden enastående fastighetstransaktion är därför en hyllning till relationen mellan Italien och Sverige. Det var vid den tidpunkten som Italien beslutade att även symboliskt höja nivån på relationerna med det avlägsna nordiska kungariket,

men det är förvisso fortfarande så att Italien och Sverige inte bara är en del av det stora överstatliga integrationssystemet som är Europeiska unionen, utan nu också allierade inom Atlantpakten.

Det är ett stort ansvar vi känner att vara förvaltare av ett av Stockholms arkitektoniskt och historiskt mest betydelsefulla slott, kopplat till kungahusets historia, som både svenskarna och resten av diplomatikåren beundrar. Privilegerad även för sitt läge, Oakhill är den enda ambassaden tillsammans med den spanska, som har sin verksamhet på Djurgården, mitt i en vacker och välbesökt stadspark, men inte långt från stadens mittpunkt.

Från att ha varit ett furstligt residens har Oakhill under de senaste 100 åren blivit en plats för utövandet av diplomatiska funktioner. Och på senare tid har dessa funktioner i allt högre grad inkluderat främjandet av Italien, vilket palatset med sina mottagningsrum, sitt läge och sin attraktivitet lämpar sig mycket väl för. I den stora anläggningen mellan havet och parken, helt omgiven av den historiska spårvagnslinje nr 7 som går runt den innan den återvänder till centrum, vilket utgör en sorts "navelsträng" som binder oss till huvudstadens hjärta, erbjuds förutom konsulära tjänster även många evenemang där den främjande funktionen kommer till uttryck. Förutom att vara

platsen för firandet av nationaldagen, anpassas lokalerna för att kunna bland annat hysa vetenskapliga konferenser, seminarier, mindre konserter, evenemang inom *public diplomacy*, möten av ekonomisk-kommersiell karaktär. Intresset för evenemangens innehåll kompletteras av palatsets attraktionskraft, som väcker nyfikenhet hos dem som bara har kunnat beundra det från utsidan och en längtan efter att återvända hos dem som redan har varit här. Och för att göra Oakhill känd för en allt bredare allmänhet, och uppfylla det ideal om öppenhet för alla samhällssektorer där vi har äran att representera vårt land, deltar ambassaden under jubileumsåret för första gången i stadens "Open house"-initiativ, som kommer att göra det möjligt för en bredare allmänhet som är intresserad av att lära känna denna magnifika ambassad att besöka den. För dem som inte har möjlighet att närvara, eller för dem som vill ha ett minne av besöket, kommer denna skrift att finnas tillgänglig.

Välkommen till Oakhill, välkommen till Italienska ambassaden i Stockholm!

Michele Pala
Italiens ambassadör i Sverige



DA PALAZZO PRINCIPESCO A MISSIONE DIPLOMATICA: STORIA DI UN'ACQUISIZIONE

Från furstligt palats till diplomatisk beskickning: historien om ett förvärv

«**Se in questi** soleggiati giorni d'aprile si percorre la strada principale verso Bellmansro, non si scorge più tra gli alberi l'edificio giallo a due piani sul pendio di Oakhill. L'intero sito è stato trasformato dal grande palazzo ducale, che si erge bianco e lineare sulla cima della scogliera». (Trad.)

Con queste parole la rivista *Idun*, il 17 aprile 1910, descriveva la residenza di Oakhill ancora in fase di ultimazione. Mancavano pochi giorni al ballo per il ventesimo compleanno della Principessa Maria Pavlovna, consorte di Wilhelm, Duca di Södermanland e secondogenito di Re Gustavo V. Per l'alta società di Stoccolma, l'evento rappresentava l'attesa occasione per varcare le soglie di un palazzo concepito espressamente come dono di nozze per la coppia reale, che fino ad allora — a due anni dalle celebrazioni di San Pietroburgo — era stata ospite nella residenza ufficiale dei Sovrani, il Palazzo Reale di Stoccolma.

«**Om man i** dessa soliga aprildagar går stora vägen fram mot Bellmansro, ligger icke längre den gula tvåvåningsbyggnaden inne bland träden på sluttningen af Oakhills kulle. Hela platsen är förvandlad af det stora hertigluga palatset, som hvitt och linjerent reser sig på klippkrönet».

Med dessa ord beskrev tidskriften *Idun* den 17 april 1910 Oakhill-residenset, som fortfarande var under uppförande. Det var bara några dagar kvar till balen för prinsessan Maria Pavlovnas 20-årsdag, hustru till Wilhelm, hertig av Södermanland och andre son till kung Gustav V. För Stockholms societät innebar evenemanget ett efterlängt tillfälle att kliva över tröskeln till ett palats som var särskilt utformat som en bröllopgåva till kungaparet, som dittills – två år efter firandet i S:t Petersburg – hade varit gäster i regenternas officiella residens, Kungliga slottet i Stockholm.

Le origini e la costruzione

Il progetto di Oakhill prese il via nel 1907, anno in cui il Principe Wilhelm acquisì il lotto di terreno, che sorge sull'isola di Djurgården, antica riserva di caccia reale. All'epoca, il complesso denominato *Oakhill-Alpberget 8* ospitava diverse strutture prefabbricate ad uso abitativo e commerciale, tra cui Jennyhill (l'attuale Concolato), la pagoda ottagonale *Lusthuset* e la caffetteria *Gula Huset*. Il nome Oakhill sembra essere stato attribuito dal primo committente degli edifici, sir Thomas Baker nel 1820, in virtù delle querce già esistenti sul terreno. Gran parte di questi edifici fu demolita nell'ottobre dello stesso anno per far posto alla nuova dimora. Non l'edificio noto come Jennyhill, risalente al 1862, che ancora oggi fa parte del compound dell'Ambasciata.

Il Principe ottenne la concessione gratuita del terreno dal nonno, Oscar II, beneficio poi confermato dal padre, Gustavo V. La progettazione fu affidata al celebre architetto Ferdinand Boberg, mentre il finanziamento venne garantito dalla Granduchessa Elisabet Feodorovna di Russia, zia paterna della promessa sposa Maria Pavlovna.

Nelle sue memorie, *Education of a Princess*, Maria Pavlovna ricorda come Wilhelm le avesse mostrato i disegni del palazzo già nell'autunno del 1907. Emerse fin da subito una "puerile differenza di opinioni" che, sebbene lieve all'apparenza, presagiva profonde divergenze, probabilmente dovute a contesti culturali molto diversi come potevano essere la corte russa e quella svedese. Tali contrasti segnarono il destino della coppia: i Principi abitarono la residenza solo per un breve periodo, a partire dal 1910 quando ancora dovevano terminarsi alcuni lavori agli interni. Dopo un lungo viaggio in Siam nel 1911, la crisi coniugale divenne irreversibile. Nell'ottobre del 1913, durante una visita ufficiale a Berlino, le loro strade si divisero definitivamente:

Ursprung och uppbyggnad

Oakhill-projektet startade 1907, året då prins Wilhelm förvärvade tomten, som ligger på ön Djurgården, ett föredetta kungligt jaktområde. Vid den tiden bestod komplexet Oakhill-Alpberget 8 av flera prefabricerade byggnader för bostäder och kommersiellt bruk, bland annat Jennyhill (det nuvarande konsulatet), den åttkantiga pagoden Lusthuset och kaféet Gula Huset. Namnet Oakhill verkar ha tillkommit efter den första beställaren av byggnaderna, sir Thomas Baker, år 1820, på grund av de ekar som prydde tomten. En stor del av dessa byggnader revs i och med prins Wilhelms förvärv för att ge plats åt det tilltänkta residenset. Till skillnad mot Jennyhill, ursprungligen från 1862, och fortfarande på området som tillhör ambassaden.

Prinsen fick fri nyttjanderätt till marken av sin farfar Oscar II, en förmån som senare bekräftades av hans far Gustav V. Den berömda arkitekten Ferdinand Boberg stod för ritningarna och finansieringen bekostades av storfurstinnan Elisabeth Feodorovna av Ryssland, faster till hans trolovade Maria Pavlovna.

I sina memoarer, *Education of a Princess*, minns Maria Pavlovna hur Wilhelm visade henne ritningarna till palatset redan hösten 1907. En "pueril meningsskiljaktighet" uppstod omedelbart som, även om den var mindre till synes, förebådade djupgående skillnader, förmodligen på grund av mycket olika kulturella sammanhang som de ryska och svenska hoven hade. Dessa kontraster präglade parets öde: prinsarna bodde bara i residenset under en kort tid, från och med 1910 då en del inredningsarbeten ännu inte var slutförda. Efter en lång resa till Siam 1911 blev den äktenskapliga krisen oåterkallelig. I oktober 1913, under ett officiellt besök i Berlin, skildes deras vägar åt för gott: Maria flyttade till Paris och lämnade sin son Lennart, som då bara var fyra år gammal, i sin fars och farföräldrars vård.

Maria si trasferì a Parigi, lasciando il figlio Lennart, all'epoca di soli quattro anni essendo nato nel 1909, alle cure del padre e dei nonni.

Il passaggio all'Italia

Rimasta disabilitata per anni — salvo una parentesi tra il 1916 e il 1923, quando fu affittata al Rappresentante diplomatico degli Stati Uniti, il Ministro Ira Nelson Morris — la residenza passò nel 1925 al Principe Lennart Bernadotte. Nello stesso periodo, la missione diplomatica italiana a Stoccolma cercava una nuova sede: l'appartamento di Karlaplan 12, pur spazioso, non era più adeguato alle crescenti esigenze della rappresentanza.

Il 16 dicembre 1925, tramite il Barone Bennet, legato alla Corte svedese, giunse all'Italia la proposta di acquistare Palazzo Oakhill. L'affare apparve subito come un'ottima alternativa a Palazzo Rosen, un prestigioso edificio nel centro di Stoccolma e per il quale era già in corso una trattativa. Sotto la guida dell'Incaricato d'Affari Gino Lodovico Kellner e dopo il sopralluogo di una delegazione della C.E.S.A. (Commissione per la Sistemazione e l'arredamento delle Sedi delle Regie Rappresentanze all'Estero) del Ministero degli Esteri presieduta dal Marchese Paulucci de' Calboli Barone, l'operazione ricevette il via libera.

L'accordo e la firma

L'ostacolo principale restava la natura del vasto terreno su cui sorge il Palazzo, di proprietà della Corona, come il resto dell'isola di Djurgården. Il 7 maggio 1926, il Re decretò che l'usufrutto del lotto (oltre 15.000 mq) fosse concesso all'Italia a tempo indeterminato e gratuitamente, a condizione che l'edificio mantenesse scopi istituzionali e non lucrativi. L'esenzione dal canone fu stabilita in virtù del trattato di reciprocità stipulato con l'Italia per i beni concessi come sede diplomatica svedese a Roma.

Övergången till Italien

Efter att ha stått tom i flera år – med undantag för en period mellan 1916 och 1923, då den hyrdes ut till USA:s diplomatiska representant, minister Ira Nelson Morris – övergick residenset 1925 till prins Lennart Bernadotte.

Under samma period sökte den italienska diplomatiska beskickningen i Stockholm efter nya lokaler: lägenheten på Karlaplan 12 var visserligen rymlig, men motsvarade inte längre missionens växande behov.

Den 16 december 1925 skickades ett förslag om att köpa Palazzo Oakhill till Italien genom baron Bennet, en svensk hovlegatman. Affären framstod genast som ett utmärkt alternativ till greve von Rosens palats, en prestigebyggnad i centrala Stockholm som det redan pågick förhandlingar om, på grund av avskiljheten på Djurgården.

Under ledning av chargé d'affaires Gino Lodovico Kellner, och efter inspektion av en delegation från C.E.S.A. (Kommissionen för arrangemang och möblering av de kungliga representationernas högkvarter i utlandet vid italienska utrikesministeriet) under ordförandeskap av marquis Paulucci de' Calboli Barone, fick arrangemanget klartecken.

Avtalet och undertecknandet

Det största hindret var fortfarande den stora tomten som Oakhill står på och som ägdes och fortfarande ägs av kungahuset, liksom resten av ön Djurgården. Den 7 maj 1926 beslutade kungen att nyttjanderätten till tomten (över 15 000 kvadratmeter) skulle upplåtas till Italien på obestämd tid och utan kostnad, under förutsättning att byggnaden skulle användas för institutionella och allmännyttiga ändamål. Befrielsen från



Il 25 maggio l'Incaricato d'Affari Kellner ottenne l'approvazione da parte del Ministero degli Esteri per la firma del contratto d'acquisto, con la clausola che il pagamento sarebbe avvenuto a Roma. Il Re Gustavo V aveva nel frattempo delegato l'Incaricato d'Affari svedese a Roma, Sven Harald Pousette, a riscuotere l'ammontare pattuito di quattro milioni di Lire* a 30 giorni dalla firma del contratto.

Il 27 maggio 1926 alle ore 10:30, Kellner fu convocato a Palazzo Reale per la firma definitiva. Al cospetto delle massime autorità di corte, la proprietà del Palazzo di Oakhill divenne ufficialmente italiana,

In un telegramma inviato a Roma quel giorno stesso, Kellner esprime l'orgoglio per la conclusione dell'accordo, sottolineando un gesto dal forte valore simbolico:

«In seguito alla firma del contratto, Oak-hill, divenuto proprietà dello Stato italiano, ho fatto issare sul palazzo durante tre giorni la bandiera nazionale».

Pochi giorni dopo, la conferma del pagamento saldò definitivamente il nuovo legame tra il Regno d'Italia e il Regno di Svezia.

* equivalenti a circa 3 milioni e 660 mila Euro di oggi (applicando i coefficienti dell'Istat per convertire i valori monetari dell'epoca).

avgiften fastställdes i enlighet med det ömsesidighetsavtal som ingåtts med Italien för fastigheter som beviljats som svensk diplomatisk representation i Rom.

Den 25 maj fick chargé d'affaires Kellner godkännande från utrikesministeriet att underteckna köpeavtalet, med klausulen att betalningen skulle ske i Rom. Kung Gustav V hade under tiden gett den svenska chargé d'affaires i Rom, Sven Harald Pousette, i uppdrag att inkassera det överenskomna beloppet på fyra miljoner lire* inom 30 dagar efter kontraktets undertecknande.

Den 27 maj 1926 klockan 10.30 kallades Kellner till Kungliga slottet för den slutgiltiga underteckningen. I närvaro av de högsta myndigheterna vid hovet blev äganderätten till Oakhill officiellt italiensk.

I ett telegram som skickades till Rom samma dag uttryckte Kellner sin stolthet över avtalets ingående och betonade en gest med stark symbolisk betydelse:

"Efter undertecknandet av avtalet, då Oak-Hill blev italiensk statlig egendom, lät jag den nationella flaggan vaja över byggnaden i tre dagar".

Några dagar senare bekräftades betalningen, vilket slutgiltigt befäste det nya bandet mellan Konungariket Italien och Konungariket Sverige.

* motsvarande cirka 3 miljoner 660 tusen euro i dag (med tillämpning av Istat-koefficienterna för att omvandla dåtidens monetära värden).

16
24. 12. 16

Ref 8

M. le Chargé d'affaires d'Italie,

En réponse à votre lettre du 28 de ce mois j'ai l'honneur de vous prier de vouloir bien vous rendre à Richarshallsområdet au Palais Royal avant le 27 mai à 10,30 du matin pour la signature définitive du contrat concernant l'achat du Palais d'Oak-Hill.

Après, Monsieur le Chargé d'affaires, l'assurance de ma plus haute considération.

Edouard de Saxe-Cobourg
Grand Maréchal du Royaume S.-I.

M. le Chargé d'affaires d'Italie etc. etc.

M. Otto Leobrich Kellner

SVENSKA DAGBLADET
Publicerat den 7 Maj 1916

SVENSKA DAGBLADET
Publicerat den 7 Maj 1916

Oroelementen vara i livlig verksamhet under torsdagen. Skäpta statsötgärder väntas

I försäkring för tillgången på skuldberäknade aktiva kapitalerna på andelsbankerna.

Skapa förklarar tillgången och försäkringen, som varit i tillvärdighet.

På torsdagen gavs från 1916 till 1917 alla landets skuldsättningar tilläggen aktiva.

CAPILLO



N. F. Fickens
Svensk tillägg till skatteverket

ÖAKHILL HAR INKÖPTS AV ITALIENSKA STATEN. PRISET 4 MILLJONER LIRE





Tyda tyckas följande i dag till regeringen



"Norge" vid Spetsbergen kl. 4 på morgonen i dag. Medvind över Ishavet.

Skipskommandör vid kl. 11 på morgonen

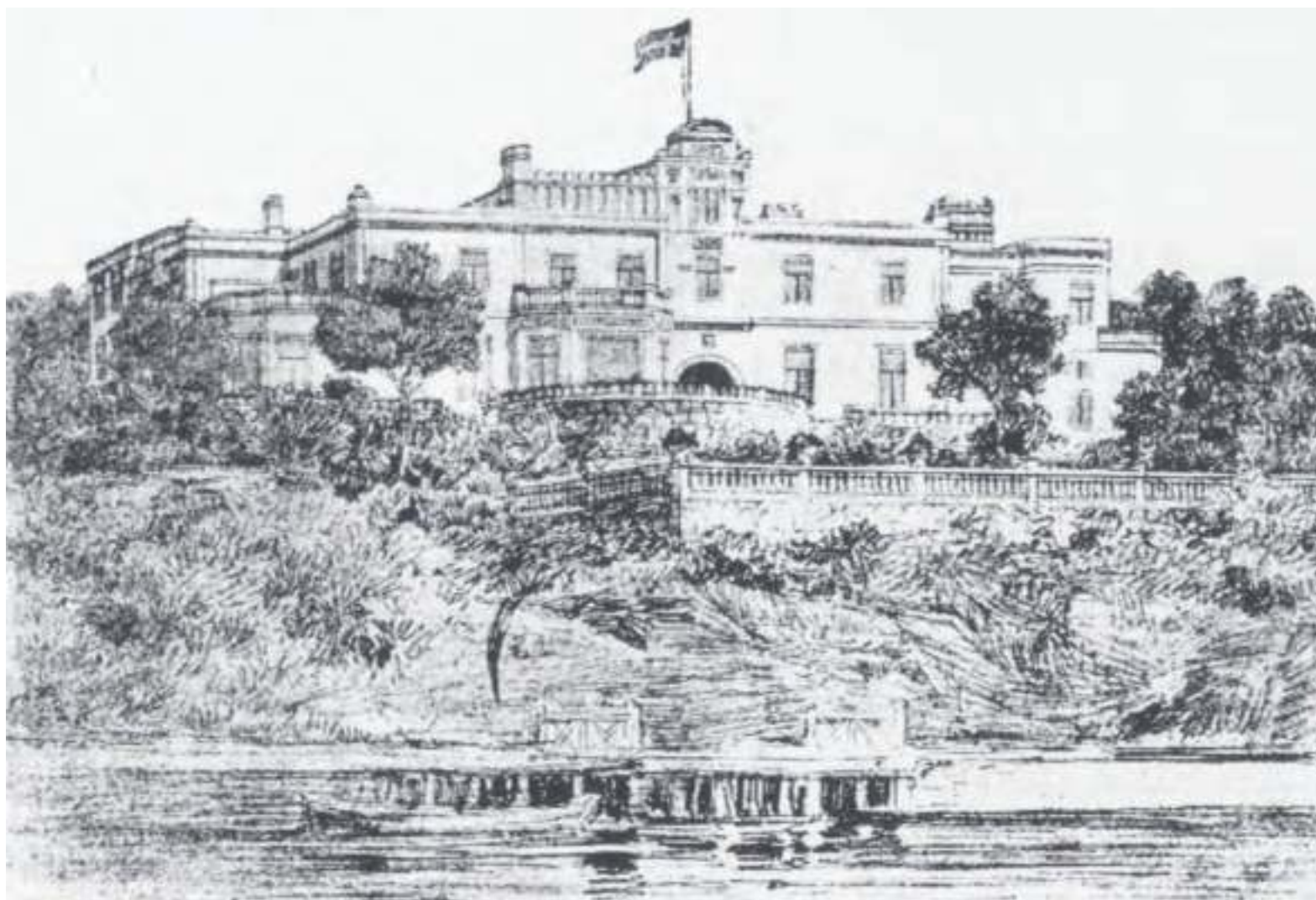
Skipskommandör vid kl. 11 på morgonen



Prof. Rosen
gäst

LE ORIGINI
OM OAKHILL OCH DESS HISTORIA

—
14





CONTRAT.

Entre le Grand Maréchal du Royaume agissant sur autorisation du Gouvernement Royal de Suède au nom de la Couronne Suédoise et S.M. le Roi de Suède en sa qualité de tuteur de S.A.R. le Prince *L e n n a r t*, d'une part, et le Gouvernement de S.M. le Roi d'Italie, d'autre part, il a été convenu ce qui suit:

1.

Le tuteur du propriétaire du Palais "Oakhill" appartenant à S.A.R. le Prince *L e n n a r t* et sis à Djurgården (Stockholm) vend, et le Gouvernement Royal d'Italie achète le dit Palais avec toutes ses dépendances, y compris les objets mobiliers indiqués dans la liste ci-jointe.

2.

L'immeuble est vendu libre de toutes hypothèques, charges et servitudes, et en parfait état de conservation.

Le prix est fixé à quatre millions de livres Italiennes papier, payable à Stockholm trente jours après la date de la signature de ce contrat.

Après la conclusion du présent contrat, le Gouvernement Royal d'Italie se chargera de payer le prix et de faire transporter les objets mobiliers à Rome.

En conformité de la décision du Gouvernement Royal et du Riksdag, le terrain sur lequel est bâti le Palais et les environs, d'une étendue totale de 15.087 mètres carrés environ indiqués sur le plan annexé à ce contrat est cédé au Gouvernement Italien pour servir d'emplacement à l'hôtel de la Légation d'Italie avec droit de jouissance à perpétuité aussi longtemps que l'immeuble sera affecté à la susdite destination, sans aucune réclamation mais aux conditions suivantes:

103 1/2

qu'aucune parcelle de ce terrain ne soit être cédée, que, dans le cas où le Gouvernement Italien se déciderait à vendre le Palais, le terrain dans sa totalité doit être restitué à la Couronne Suédoise (Djurgårdsförvaltnings).

qu'en cas de vente du Palais par le Gouvernement Italien, la Couronne Suédoise aura le droit de préemption aux mêmes conditions et prix.

que, par réciprocité, le Gouvernement Italien s'engage à traiter le Gouvernement Suédois de la même manière favorable et l'occasion s'en présente en Italie.

Si, en cas de vente du Palais, la Couronne Suédoise ne désire pas faire usage de son droit de préemption, l'acheteur éventuel aura la libre disposition du terrain dans sa totalité, aux mêmes conditions accordées aux autres locataires de terrains situés à Södra Djurgården.

3.

Le vendeur du Palais garantit que le Gouvernement Italien ne sera soumis à aucun impôt, droit ni taxe de timbre et d'enregistrement de fait de l'acquisition visée par ce contrat.

Fait à Stockholm le 7 Mai 1906.

Clau Armandsson
Grand Maréchal de Royaume
pour vendeur

K. Holmström
au vu de la plan
pouvoi. L. 10. 6. 10
Suède

Rinaldo Rubbale

Stockholm le 27 mai 1906
Guido Antonio Keller
Chargé d'affaires d'Italie
à Stockholm



UNA CONVERSAZIONE SU FERDINAND BOBERG

Ett samtal om Ferdinand Boberg



Per comprendere meglio chi sia stato l'architetto Ferdinand Boberg, il genio dietro molti edifici famosi, e come si sia arrivati alla progettazione di Oakhill e il suo inserimento in un contesto storico e culturale più ampio, abbiamo dialogato con due dei maggiori esperti svedesi in materia: Martin Rörby e Ulf Sörenson.

Martin Rörby, classe 1964, è Dottore di Ricerca in storia dell'architettura e scrittore. Già segretario del Consiglio di Stoccolma per l'Estetica Urbana (Konstrådet) e membro dell'Accademia delle Belle Arti svedese (Konstakademien), ha maturato significative esperienze presso l'Università di Stoccolma e il Museo di Architettura (oggi ArkDes). Attualmente dirige la propria attività, fungendo, tra gli altri impegni, da consulente esperto per il Museo della Città di Stoccolma e collaborando con la Fondazione Birthe & Per Arwidsson.

Ulf Sörenson, nato nel 1960, è uno scrittore specializzato in storia dell'architettura e dell'arte. Tra il 2024 e il 2025 ha pubblicato "Arkitekten Ferdinand Boberg – en vägledning" (L'architetto Ferdinand Boberg – una guida, trad.), una breve introduzione al suo lavoro, e la più ampia biografia "Ferdinand Boberg: Arkitekten, Konstnären, Människan" (Ferdinand Boberg: l'architetto, l'artista, l'uomo, trad.). Ha precedentemente dedicato diverse opere a Boberg, tra cui "När tiden var ung" (Quando il tempo era giovane, trad.), un saggio sulle esposizioni d'arte e industriali di Stoccolma dal 1851 al 1909, e "Rosenbad – huset som spegel" (Rosenbad – la casa come specchio, trad.), disponibile anche in edizione inglese.

För att få grepp om Ferdinand Boberg och hans vision om Oakhill, bjöd vi in två av Sveriges främsta experter på området: Martin Rörby och Ulf Sörenson.

Martin Rörby, född 1964, är fil.dr., arkitekturhistoriker, skribent, tidigare sekreterare i Stockholms skönhetsråd samt ledamot av Konstakademien. Han har en bakgrund vid Stockholms universitet och Arkitekturmuseet (nu ArkDes). Idag driver han i huvudsak egen verksamhet, men han är också knuten som senior rådgivare till Stadsmuseet i Stockholm, liksom engagerad i Birthe & Per Arwidssons stiftelse.

Ulf Sörenson, född 1960, är författare med inriktning på arkitektur- och konsthistoria. Vid årsskiftet 2024-2025 utkom hans kortfattade introduktion till Ferdinand Boberg: *Arkitekten Ferdinand Boberg – en vägledning* samtidigt med hans större biografi *Ferdinand Boberg: Arkitekten, Konstnären, Människan*. Tidigare har han med Boberg i centrum bl. a skrivit *När tiden var ung* om Stockholms konst- och industriutställningar 1851-1909 och *Rosenbad – huset som spegel (även engelsk utgåva)*.

I ett samtal om arkitekten Ferdinand Boberg har vi kunnat ringa in geniet bakom de många kända byggnaderna, men framför allt sätta in Oakhill i ett större sammanhang.

Le Basi Teoriche e il Successo

Il successo di Boberg derivò dalla sua ambizione di essere, fin dall'inizio della carriera, in prima linea nel dibattito architettonico, ancor prima di aver realizzato un singolo edificio, sottolineò Ulf Sörenson. Mentre per Martin Rörby è necessaria anche un'importante premessa: l'eredità derivante dal capitale sociale di Boberg, grazie al matrimonio con Anna Scholander. Sebbene il suocero, l'architetto e professore Fredrik Wilhelm Scholander, fosse già scomparso al momento delle nozze di Ferdinand Boberg, il legame con la famiglia della moglie gli garantì l'accesso a reti influenti, cruciali soprattutto agli inizi della sua carriera.

Boberg rappresentava una figura professionale atipica per il suo tempo. Già nel 1885, durante il suo primo *Grand Tour* a Firenze, la pioggia lo costrinse ai ripari in una biblioteca. Fu da lì che iniziò a esplorare gli scritti di Eugène Viollet-le-Duc, destinati a diventare uno dei pilastri fondamentali del suo stile architettonico. Boberg rimase affascinato dalle idee dell'architetto e teorico francese, dedicando quasi due mesi al loro studio. Dopo una breve sosta a Roma, proseguì il proprio viaggio verso Parigi e i dintorni per approfondire l'architettura medievale francese, in particolare la Cattedrale gotica di Notre Dame, restaurata proprio sotto la direzione di Viollet-le-Duc.

Ciò che distingueva Ferdinand Boberg dagli altri architetti dell'epoca era la sua capacità di unire l'ammirazione per l'antichità con un approccio più libero e sperimentale. Determinante fu inoltre l'influenza degli sviluppi architettonici in America, che visitò in occasione dell'Esposizione Universale di Chicago del 1893. È plausibile immaginare, come suggeriscono alcune testimonianze, che Boberg abbia trascorso un breve periodo collaborando presso lo studio Adler & Sullivan, dove avrebbe conosciuto il giovane Frank Lloyd Wright.

Teoretisk grund och genombrott

Ulf Sörenson berättar att Boberg låg i framkant i debatten om arkitekturen, från allra första början, innan han ens hade uppfört någon byggnad.

Martin Rörby poängterar betydelsen av Bobergs sociala kapital, främst genom äktenskapet med Anna Scholander. Svärfadern, arkitekten och professorn Fredrik Wilhelm Scholander, hade visserligen gått bort redan innan Ferdinand Boberg kom in i familjen, men släktskapet med honom gav ändå Boberg tillträde till inflytelserika nätverk som var avgörande, särskilt i början av hans karriär.

Ulf Sörenson instämmer i att Boberg var en säregen yrkesman. Redan 1885 reste han till Florens på sin första "Grand Tour". Under en regnig dag på biblioteket började han utforska det som skulle bli en av de viktigaste grundpelarna i hans arkitektur: Eugène Viollet-le-Ducs skrifter. Boberg fascinerades av den franske arkitekten och teoretikerns idéer och ägnade nära två månader åt studier av dem. Han fortsatte efter ett juluppehåll i Rom till Paris med omgivningar för att studera den medeltida franska arkitekturen, inte minst den gotiska katedralen Notre Dame, som restaurerats under ledning av just Viollet-le-Duc.

Det som utmärkte Ferdinand Boberg i förhållande till andra arkitekter vid den tiden var, enligt Martin Rörby, att han kombinerade inspiration från äldre tider med ett friare, experimenterande förhållningssätt. Man kan inte bortse från att han var starkt påverkad av utvecklingen i Amerika, som han besökte i samband med världsutställningen i Chicago 1893. Det finns uppgifter om att Boberg under en kort tid till och med arbetade på Adler & Sullivans arkitektkontor och att han där kan ha lärt känna den unge Frank Lloyd Wright.

■ L'opera più celebre di Ferdinand Boberg, la stazione dei vigili del fuoco di Gävle, segnò indubbiamente un cambiamento di paradigma nell'architettura svedese, privilegiando la logica funzionale rispetto all'estetica decorativa. La progettazione dell'edificio partì dalle sue funzioni, che a loro volta diedero forma all'aspetto esterno. L'ispirazione a Viollet-le-Duc fu particolarmente evidente in questo progetto, che precorse gli ideali dell'Art Nouveau o Jugend, oggi considerati una forma di funzionalismo precoce.

Sebbene la stazione dei vigili del fuoco fosse un edificio utilitaristico, questo nuovo approccio fu adottato da Boberg anche nella progettazione di ville e palazzi privati, come Oakhill. La stazione dei vigili del fuoco gli conferì la fama e la reputazione di architetto della nuova era, generando importanti incarichi successivi. Tra questi, la prima centrale elettrica di Stoccolma (oggi demolita) in Regeringsgatan 38, che tempo dopo sarebbe divenuta un edificio adiacente ai grandi magazzini NK, anch'essi progettati da Boberg. Degne di nota sono anche le centrali del gas e dell'elettricità di Värtan, caratterizzate da costruzioni tecnicamente avanzate e vivacemente rivestite di mattoni.

L'Influenza Italiana e l'Espressione "Boberghiana"

La conversazione prosegue esplorando l'ipotesi di un'influenza dell'architettura italiana su Ferdinand Boberg, durante i suoi *Grand Tour* in Italia che in Francia.

I nostri esperti concordano nel ritenere che il legame sia evidente: "Si osserva che, nelle sue opere, Boberg fonde costantemente la ricerca di qualcosa di nuovo con elementi formali e decorativi, in una sorta di logica espressiva che in realtà affonda le radici nel Rinascimento italiano e, di conseguenza, nell'antichità romana. Questa caratteristica si manifesta nei suoi edifici in modo del tutto peculiare rispetto alla maggior parte degli altri architetti svedesi dell'epoca."

Ferdinand Bobergs genombrottsverk, Gävle brandstation markerade utan tvekan ett paradigmskifte i svensk arkitektur genom att prioritera funktionell logik framför dekorativ estetik. Han utgick från funktionerna i byggnaden, som i sin tur skapade den yttre formen. Inspirationen från Viollet-le-Duc blev här extra tydlig. Därmed närmade Boberg sig jugend- eller art nouveau-epokens ideal, som samtidigt kunde ses som en tidig funktionalism. Brandstationen var visserligen en nyttobyggnad, men det här sättet att arbeta var något Bobergs senare förde in även när han ritade privata villor eller palats, som Oakhill. Brandstationen gjorde Boberg känd och gav honom ett renommé som den nya tidens arkitekt. Det genererade stora och viktiga följduppdrag, däribland Stockholms första elverk (idag rivet) som låg vid Regeringsgatan 38 och som långt senare skulle bli närmaste granne med Bobergs NK-varuhus. Men också gas- och elverken i Värtan, med tekniskt avancerade konstruktioner klädda i lekfulla tegeldräcker.

Den italienska influensen och det bobergska formspråket

Vi fortsätter samtalet genom att utforska om Ferdinand Boberg i någon mening blir influerad av italiensk arkitektur, i samband med sina grand tours i Italien men även Frankrike.

Martin Rörby menar att kopplingen helt klart finns: "Man ser att han i det han gör hela tiden blandar sökandet efter något nytt med inslag av formelement och dekor, i ett slags grammatik som ju faktiskt kommer från den italienska renässansen, och därmed i grunden från den romerska antiken. Det fanns med i hans byggnader på ett helt annat sätt än vad det gjorde hos de flesta andra som verkade i Sverige under den här tiden".

Ulf Sörenson instämmer. Trots att Boberg först var ganska skeptisk till uppmärksamheten som dekoren får i Italien, så

Sebbene Boberg fosse inizialmente scettico verso la forte en-fasi decorativa italiana, cambiò presto idea. In una lettera del 1899 da Firenze al principe Eugen, scrisse: "Ora che mi sono guardato un po' attorno e ho cercato di realizzare alcune cose, mi rendo conto che è proprio negli amici dell'ultima metà del XV secolo che trovo la vera simpatia! E ora li capisco e posso godere appieno del loro meraviglioso linguaggio; e oso anche ammetterlo apertamente."

Boberg era estremamente preparato in materia di architettura in generale, afferma Sörenson: "ma credo si possa affermare che l'architettura italiana gli fosse comunque più vicina, insieme a quella francese e spagnola. Trasse grande ispirazione anche dall'architettura americana. I suoi interessi, tuttavia, possono essere definiti globali, interessandosi anche all'architettura orientale". Ferdinand Boberg ebbe il privilegio di viaggiare per gran parte della sua vita, traendo ispirazione dai diversi Paesi visitati.

Concentrandosi sui legami con l'Italia, Martin Rörby individua due aspetti principali: il primo è la propensione di Boberg a progettare grandi ville su pendii. Non era il solo a realizzare questo tipo di edifici, ma poté attingere a innumerevoli modelli italiani, non solo rinascimentali. Ciò è evidente nella realizzazione della galleria Thielska, del palazzo di Waldemarsudde e, chiaramente, del palazzo Oakhill: l'interazione con la natura e la posizione su un'altura vicino all'acqua sono elementi costitutivi dell'espressione "boberghiana". L'influenza italiana è innegabile, come dimostrano, ad esempio, le incisioni di Boberg raffiguranti Villa d'Este a Tivoli. "Osservando gli elementi e la loro interazione, si potrebbe quasi pensare che Boberg stesso abbia progettato questa magnifica villa del XVI secolo" commenta Rörby.

Fu Boberg a promuovere e sviluppare l'idea della villa esposta al sole in Svevia osserva Sörenson. La luce fluisce naturalmente

svängde han snart om. Till prins Eugen skrev han från Florens 1899: "Nu då jag varit med en smula och försökt mig på att åstadkomma ett och annat, då märker jag att just hos vännerna från sista hälften af 1400-talet finner jag den verkliga sympatien! Och nu förstår jag dem och kan fullt ut njuta af deras herrliga språk; och vågar också öppet erkänna det."

Ulf fortsätter: "Boberg var ju oerhört välorienterad i arkitektur överhuvudtaget. Men jag tror man kan säga att den italienska arkitekturen stod honom närmast ändå, vid sidan om den franska och spanska. Och mycket inspiration fick han också från den amerikanska arkitekturen. Men han var ju globalt intresserad, han var intresserad även av orientalisk arkitektur".

Ferdinand Boberg hade möjligheten att resa under stor del av sitt liv och inhämtade inspiration från olika länder. När man tänker specifikt på kopplingarna till Italien, ser Martin Rörby framför allt två aspekter: den ena är Bobergs förkärlek för att rita stora villor i sluttningar. Han var inte unik i det, men det finns otaliga förebilder i Italien, inte minst under renässansen och senare också. Man ser det tydligt med Thielska Galleriet, Waldemarsudde och förstås Oakhill, samspelet med naturen och placeringen på en höjd vid vattnet. Och att impulserna kom inte minst från Italien blir tydligt när man ser till exempel Bobergs gravyrer av Villa d'Este i Tivoli utanför Rom. Man kan nästan tro att det är Boberg själv som ritat den magnifika 1500-talsvillan när man särskådar de olika elementen och hur de samverkar. Ulf Sörenson avslutar resonemanget med konstaterandet att det var Boberg som i Sverige lyfte fram och utvecklade idén med den solvända villan. Ljuset strömmar in naturligt i hans byggnader och blomsterverandorna var Boberg tidig med.

Det andra som är väldigt påtagligt när det gäller Oakhill är upplevelsen av det platta taket, fortsätter Rörby. Till skillnad



nei suoi edifici, e Boberg fu tra i primi ad adottare verande floreali nei suoi progetti, seguendo la posizione del sole.

Il secondo elemento che caratterizza Oakhill è l'effetto del tetto piatto. A differenza di molti altri suoi edifici con tetti prominenti, il tetto di Oakhill è quasi piatto e quindi invisibile, come quello del Konsthallen del 1897, di Rosenbad (sede del Governo), della Thielska Galleriet e della Villa Mittag-Leffler a Djursholm. L'edificio è inoltre asimmetrico, diretta conseguenza delle funzioni interne e dell'adattamento al terreno.

Tra le peculiarità, spicca l'enorme finestra panoramica nel bovindo. Per Boberg era un modo per integrare le funzionalità dell'architettura commerciale nella sfera privata. Ciò che rafforza ulteriormente il carattere moderno e quasi funzionalista di Oakhill è l'utilizzo dell'intonaco chiaro, quasi bianco, e l'angolo arrotondato della cucina sul versante della baia.

Un dettaglio insolito sono le cornici lisce delle finestre. Martin Rörby riflette sulla loro funzione e osserva che Boberg probabilmente intuì la necessità di installare delle tende da sole. Per evitare che le cornici intonacate fossero deturpate dalle viti, aggiunse uno spazio sovrastante per il montaggio delle tende. Da questa considerazione è spontaneo il riferimento alla maniera italiana di proteggersi dal sole. Grazie alle tende da sole, anche la facciata di Oakhill assume un aspetto un po' italiano, nonostante la bassa luce nordica.

Analizzando più da vicino il progetto di Oakhill, gli elementi che definiscono le scelte espressive e materiali, e i dettagli interni, Ulf Sörenson rimanda al desiderio di Ferdinand Boberg di creare qualcosa di unico per l'epoca, in contrapposizione alla predilezione della generazione precedente per l'architettura di stile. Boberg disegnava opere dal carattere individuale, curandosi di non ripe-

från många andra Bobergverk, som har framträdande tak, är taket på Oakhill nästan platt och därför osynligt – liksom på Konsthallen 1897, Rosenbad, Thielska galleriet och Mittag-Lefflers villa i Djursholm. Byggnaden är asymmetrisk, vilket är en direkt följd av att det är de inre funktionerna och anpassning till terrängen som fått styra utformningen. I övrigt, det jättestora panoramafönstret som sitter i burspråket. För Boberg var det ett sätt att föra den kommersiella arkitekturens möjligheter in i det privata boendet, förklarar Rörby. Det som ytterligare förstärker Oakhills moderna och nästan funkisartade karaktären är den ljusa, vitaktiga putsen och det rundade hörnet på köksdelen mot sjösidan.

En annorlunda detalj är fönstrens släta överstycken. Martin Rörby reflekterar kring funktionen och kommer fram till att Boberg förmodligen insåg att det skulle behövas markiser. Och då ville han inte att man skulle skruva i de putsade fönsteromfattningarna, utan han adderade det där fältet ovanför de egentliga fönstren för att ge utrymme för att montera markiser. Och då är vi tillbaka i det italienska hur man skyddar sig mot solen. På det viset fick Oakhills fasad också lite italiensk uppsyn fast det här gällde det låga nordiska ljuset".

Om vi tittar närmare på projektet med att bygga Oakhill och vilka element som utmärker sig i valet av byggnadens formspråk och material samt inredningsdetaljer, går Ulf Sörenson tillbaka till Ferdinand Bobergs önskan om att skapa något för tiden eget, i motsats till den föregående generationens förkärlek för stilarkitektur. Boberg ritade individuellt utformade verk, han var väldigt noga med att inte upprepa ett äldre uttryck, samtidigt som han ändå gärna lät sig inspireras av historien, poängterar Sörenson. När vi tittar på grundstrukturen, kan vi ana 1600-1700 talet i H-formen med en sal i mitten och sido-



tere precedenti espressioni, pur lasciandosi ispirare dalla storia.

Osservando la pianta della costruzione, si può intuire la forma a H risalente al XVII-XVIII secolo, con una sala centrale e sale laterali, salvo poi spostare le stanze in relazione alla loro interdipendenza e aggiungerne di nuove dove necessario. Come spesso accade nelle realizzazioni di Boberg, la sezione della cucina assume il carattere di un'ala separata, pur rimanendo collegata all'edificio principale. Anche le finestre non sono disposte simmetricamente. Boberg non ricorre infatti mai a finestre cieche per pure ragioni di simmetria esterna.

Boberg voleva creare qualcosa di nuovo, non copiare progetti altrui, e dedicarsi a quella che Rörby definisce "architettura mascherata". Costruire con materiali autentici, individuare l'intonaco in quanto tale e permettere alle facciate intonacate di distinguersi a pieno titolo, era in linea con la visione di Ferdinand Boberg. "Ciò che progettò con le facciate intonacate fu di realizzare profili speciali per cornici e infissi, che non sembrassero scolpiti nella pietra, ma proprio intonacati. La ricerca dell'autenticità si traduceva in questo caso anche nello sviluppo dell'architettura degli intonaci, in qualcosa che rappresentasse sé stessa e nient'altro. E Oakhill ne è un esempio lampante, sebbene all'esterno siano presenti alcuni elementi isolati in pietra naturale."

I progetti di Oakhill rivelano che si tratta della villa di gran lunga più grande realizzata da Ferdinand Boberg, trattandosi di una residenza di quaranta stanze, ampliabile ulteriormente in caso di necessità. Poco prima dell'inizio dei lavori a Oakhill, Boberg si era dedicato a una villa altrettanto imponente, tuttavia mai realizzata, per il principe Gustav Adolf e la principessa Margareta. La residenza sarebbe dovuta sorgere all'estremità di Strandvägen, nell'attuale Nobelparken, secondo il progetto, appunto mai realizzato, di un edificio simile a un palazzo per la Fonda-

salar, men han förskjuter sedan rummen i förhållande till varandra och lägger till nya där det behövs. Köksavdelningen får här, som ofta hos Boberg, karaktär av egen flygel men förenad med huvudbyggnaden. Och inte heller fönstrena placeras symmetriskt, dessutom använde Boberg sig aldrig av blindfönster för den yttre symmetriens skull.

Boberg ville alltså skapa något nytt, inte kopiera andras ritningar och ägna sig åt vad Rörby kallar "maskeradarkitektur". Att bygga i äkta material, få puts att erkännas som ett sådant, och att låta putsfasaderna framträda i sin egen rätt, var i linje med Ferdinand Bobergs vision. "Det han gjorde med putsfasaderna var att han tog fram särskilda profiler för lister och fönsteromfattningar, som inte skulle se ut som om de var huggna i sten, utan just dragna i puts" berättar Rörby "I strävan efter det äkta låg också att utveckla putsarkitekturen till någonting som företrädde sig självt. Och Oakhill är ett alldeles lysande exempel på detta, även om det också finns vissa enstaka inslag av natursten i exteriören."

Ritningarna till Oakhill visar enligt Rörby att det är den i särklass största villan Ferdinand Boberg svarade för. Ett residens om fyrtio rum som skulle kunna byggas ut ytterligare vid behov. Men strax innan arbetet med Oakhill drog i gång hade Boberg faktiskt övat sig på en lika stor, aldrig förverkligad villa åt prins Gustav Adolf och hans hustru, den engelskfödda prinsessan Margareta, sedermera kronprinspar. Det residenset var tänkt att placeras i änden av Strandvägen, i den park som numera går under namnet Nobelparken, efter Bobergs senare föreslagna, men aldrig utförda palatsliknande byggnad för Nobelstiftelsen. Och många av lösningarna i Oakhill känns igen från villaförslaget i Strandvägens fond. Det särskilda automobilstall Oakhill fick tycks dock ha varit en idé Boberg första gången använde

zione Nobel. Molte delle soluzioni adottate a Oakhill sono simili a quelle ideate inizialmente per la villa di Strandvägen. L'idea di uno spazio dedicato alle automobili a Oakhill, sembra però essere stata utilizzata per la prima volta da Boberg nella galleria Thielska, dove al piano interrato era stato ricavato un garage per l'auto di lusso Horch del banchiere Thiel.

Ciò che naturalmente contraddistingue principalmente Oakhill dagli altri edifici di Boberg, è il fatto che la residenza fu commissionata dalla famiglia imperiale russa per la giovane granduchessa Maria Pavlovna, cugina dello zar Nicola II, e il suo consorte svedese, il principe Wilhelm. È ipotizzabile che alcune parti della casa siano state il risultato di compromessi, frutto di volontà molto disparate, nonostante una presumibile volontà comune dei principi di avvicinarsi alla moderna tradizione inglese, come testimonia gran parte dell'arredamento. Ricostruire gli eventi che portarono alla commissione dei lavori risulta difficile, poiché gli archivi privati di Ferdinand Boberg sono andati perduti.

Il Rapporto con Djurgården e la Famiglia Reale

Ferdinand Boberg si trasferì a Stoccolma dalla regione di Dalarna nel 1878 per studiare al Politecnico con l'obiettivo di diventare ingegnere meccanico. Inizialmente trovava Stoccolma una "noiosa distesa di cemento", racconta Sörenson. Ma alcuni studenti di architettura lo convinsero a proseguire gli studi, sfociando in una proficua collaborazione professionale futura. Grazie a queste nuove frequentazioni, incontrò anche la futura moglie Anna Scholander, la cui famiglia possedeva una residenza estiva a Djurgården, Lilla Skuggan, dove Anna e Ferdinand trascorsero spesso l'estate.

Come già accennato, la stazione dei vigili del fuoco di Gävle segnò lo spartiacque per Boberg come architetto. Nel 1890 gli

i Thielska galleriet, där ett garage för bankiren Thiels lyxbil av märket Horch inrymdes i källarvåningen, påpekar Rörby.

Det som sedan naturligtvis utmärker Oakhill är att residentet beställdes av den ryska tsarfamiljen för den unga, ryska storfurstinnan Maria Pavlovna, kusin till tsar Nikolaj II, och hennes svenske gemål prins Wilhelm. Man kan ana att vissa delar av huset var resultatet av en rad olika önskemål och kompromisser. Men prinsparet själva ville anknyta till den moderna engelska traditionen. Det är dock svårt att rekonstruera historien bakom beställningen, då Ferdinand Bobergs privata arkiv tyvärr inte längre finns kvar.

Relationen till Djurgården och kungafamiljen

Ferdinand Boberg flyttade till Stockholm från Dalarna 1878 för att studera vid Tekniska Högskolan med målet att bli maskiningenjör. Först tyckte han att Stockholm var en tråkig stenöken, säger Sörenson. Men några elever på arkitekturlinjen lockade över honom dit och en fruktbar arbetsgemenskap utvecklades och genom dem träffade han också sin blivande hustru Anna Scholander. Familjen Scholander hade ett sommarhus på Djurgården, Lilla Skuggan, där Anna och Ferdinand ofta vistades sommartid.

Brandstationen i Gävle öppnade, som vi redan talat om, vägen för Boberg som arkitekt. Han erbjöds 1890 en anställning för att bland annat rita det stora gasverket i Hjorthagen på norra Djurgården, senare följt av det nästan lika stora Värtaelverket. Byggnaderna uppskattades på många håll och bland annat av prins Eugen som han nu lärde känna. Det stora genombrottet för Boberg kom med den Allmänna konst- och industriutställningen på Lejonslätten på södra Djurgården 1897. Boberg kom att sätta sin prägel på utställningsområdet med byggnader



12

fu offerto l'incarico di progettare la grande centrale del gas di Hjorthagen, nella parte nord di Djurgården, seguita poi dalla quasi altrettanto imponente centrale elettrica di Värta. Gli edifici furono ampiamente apprezzati, anche dal principe Eugen, con cui nel frattempo aveva stretto conoscenza. La grande svolta per Boberg arrivò con l'Esposizione generale di arte e industria alla Lejonslätten, nella parte meridionale di Djurgården, nel 1897. Boberg lasciò il suo segno nell'area espositiva con edifici come la sala industriale, la sala macchine e la galleria d'arte. In

som industrihallen, maskinhallen och konsthallen. I ett slag blev Boberg välkänd över hela landet och nya uppdrag strömmade in.

Martin Rörby understryker att det i arbetet med Stockholmsutställningen 1897 också skapas en yrkesmässig relation mellan Prins Eugen och Ferdinand Boberg. De ingick nämligen i samma kommitté för konstavdelningen. Ferdinand Boberg hade även en personlig relation till Djurgården: han och Anna byggde ett eget sommarhus vid Lilla Skuggan och senare en egen bostad

■ quel che apparso un istante, Boberg si fece conoscere in tutto il Paese e le commesse si moltiplicarono.

Martin Rörby sottolinea che l'incarico per l'Esposizione di Stoccolma del 1897 favorì anche l'instaurarsi di un rapporto professionale tra il principe Eugen e Ferdinand Boberg, entrambi membri della stessa commissione per il dipartimento artistico.

Ferdinand Boberg aveva oltretutto un legame personale con Djurgården: lui e la moglie Anna vi costruirono una propria dimora estiva a Lilla Skuggan e successivamente un'abitazione nei pressi di Ryssviken, vicino a Oakhill, in una tenuta che all'epoca consisteva ancora in diversi edifici precedenti. I coniugi Boberg chiamarono la nuova dimora Villa Vintra e vi risiedettero dal 1903 al 1925, con l'enorme vantaggio di seguire da vicino molti dei progetti edilizi in zona.

La prima casa realizzata per la famiglia reale fu una residenza estiva a Djurgården, Parkudden, per il principe Carlo e la principessa Ingeborg nel 1898-99. Boberg riprese diversi elementi tipici delle dimore signorili svedesi del XVIII secolo, come la pianta e il tetto a mansarda, ma trasformò l'edificio apportando innovazioni dei tempi moderni, una veranda fiorita e un bovindo. La dimora, originariamente una residenza in stile svizzero risalente al 1860, con un solo piano e soffitti imponenti, dall'aspetto datato e cupo, venne trasformata da Boberg in un edificio a due piani, quasi interamente intonacato di bianco, con un alto tetto a mansarda e un carattere decisamente più moderno.

“La collaborazione con il principe Eugen e il comune interesse per l'arte condussero al più ampio progetto Waldemarsudde”, spiega Ulf Sörenson. “Esso prevedeva non solo il nuovo edificio principale con una residenza e uno studio per il principe, ma in seguito anche un edificio speciale adibito a galleria”. Lavorando

intill Ryssviken, veldigt nära Oakhill, en egendom som då fortfarande utgjordes av flera äldre byggnader. Makarna Boberg kallade sitt hus Villa Vintra och de bodde där från 1903 och ända till 1925. Han fick därigenom möjlighet att följa flera av sina byggen på nära håll.

Det första hus som förverkligades för kungafamiljen var ett sommarhus på Djurgården, Parkudden för prins Carl och prinsessan Ingeborg 1898-99. Boberg tog här upp flera drag från den svenska 1700-talsherrgården, som grundplanen och mansardtaket, men omskapade huset i den nya tidens fria anda, lade till blomsterveranda och burspråk. Ursprungshuset var ett sommarhus i schweizerstil från 1860-talet med en våning med imponerande högt tak, som såg gammeldags och murrigt ut. Boberg gör om den till en tvåvånings, nästan vitputsad byggnad med högt mansardtak och modern karaktär.

Samarbetet med prins Eugen och deras gemensamma intresse för konst ledde till det större projektet Waldemarsudde, berättar Ulf Sörenson. Det omfattade ju inte bara den nya huvudbyggnaden med bostad och ateljé för prinsen, utan längre fram också en särskild galleribygnad.

Under arbetet med såväl gas- och elverken, som villorna på Djurgården bekantade sig Boberg med det speciella naturlandskapet. Djurgården hade dessutom, och har än idag, en kunglig dispositionsrätt, vilket skapar särskilda förutsättningar för byggenskapen där. Strax efter färdigställandet av Waldemarsuddes huvudbyggnad, påbörjade han ombyggnaden av Byströms villa på Djurgården åt Prins Carl, idag Spaniens ambassad. Huset hade uppförts redan på 1840-talet av skulptören Johan Niclas Byström som bostad och museum, men var nedgången och Bobergs uppgift var att förvandla villan till en modern bostad för prinsfamiljen. Samtidigt med Oakhill upp-

agli impianti di gas ed elettricità e alle ville di Djurgården, Boberg imparò a relazionarsi con lo specifico scenario naturale. L'isola di Djurgården era soggetta, come ancora oggi, ad un "diritto di disposizione" a favore della Corona, che vincolava il terreno a condizioni particolari per l'edilizia nella zona. Subito dopo il completamento dell'edificio principale di Waldemarsudde, iniziò la ristrutturazione della villa di Byström a Djurgården per il principe Carl, oggi sede dell'ambasciata spagnola. La villa era stata costruita nel 1840 dallo scultore Johan Niclas Byström come residenza e museo, ma era ormai fatiscante e Boberg aveva il compito di trasformarla in una dimora moderna per la famiglia principesca. Contemporaneamente a Oakhill, nell'adiacente parco di Frisens, fu allestita la grande esposizione di arti e mestieri, l'evento più significativo di Djurgården nell'estate del 1909. Progettata da Boberg, divenne nota come la "Città Bianca".

Negli ambienti reali, Ferdinand Boberg si guadagnò rapidamente la reputazione di essere affidabile e di sapersi integrare. Probabilmente, in concomitanza con l'organizzazione del matrimonio combinato tra la famiglia imperiale russa e la casa reale svedese, ciò portò ai contatti con la zia paterna della futura sposa, Elisabetta Feodorovna Romanova, che finanziò la costruzione di Oakhill come futura residenza per la coppia di neo-sposi, il principe Wilhelm e la principessa Maria.

La figura di Ferdinand Boberg emerge quindi come fortemente legata, oltre alla progettazione di Oakhill, anche alla storia contestata in cui si inserisce, il magnifico parco di Djurgården, in un binomio che dona a questa parte di Stoccolma il suo carattere suggestivo e inimitabile.

fördes i Frisens park alldeles bredvid den stora konstindustri- och konsthantverksutställningen, som var begivenheten på Djurgården sommaren 1909. Den var ritad av Boberg och blev känd som Den vita staden.

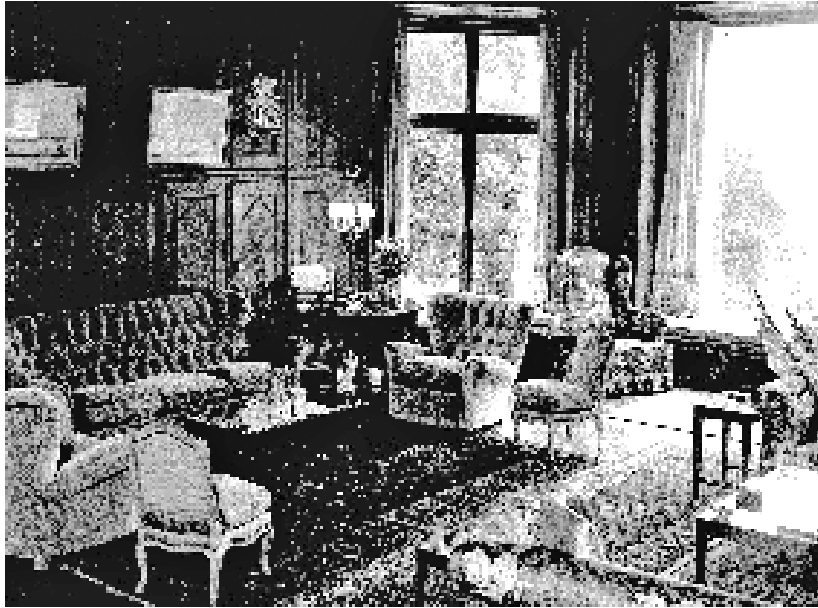
I de kungliga kretsarna kan man ana att Ferdinand Boberg snabbt fick ryktet om sig att vara pålitlig och att passa in i kretsen. Det ledde förmodligen, i takt med arrangemanget av resonemangsäktenskapet mellan den ryska tsarfamiljen och det svenska kungahuset, till kontakterna med blivande brudens faster Elisabet Feodorovna Romanova, som bekostade bygget av Oakhill som framtida bostad åt det nygifta prinsparet, Prins Wilhelm och Prinsessa Maria.

Ferdinand Boberg framstår därför som starkt knuten inte bara till Oakhills byggnadsprojekt, utan också till den historiska miljö där det är beläget, den magnifika Djurgården, i en kombination som ger denna del av Stockholm dess suggestiva och oändligt charmiga karaktär.









16



17



18



19



LAROVER & TOBO - Venice - 1945 cm. 175 x 141

20



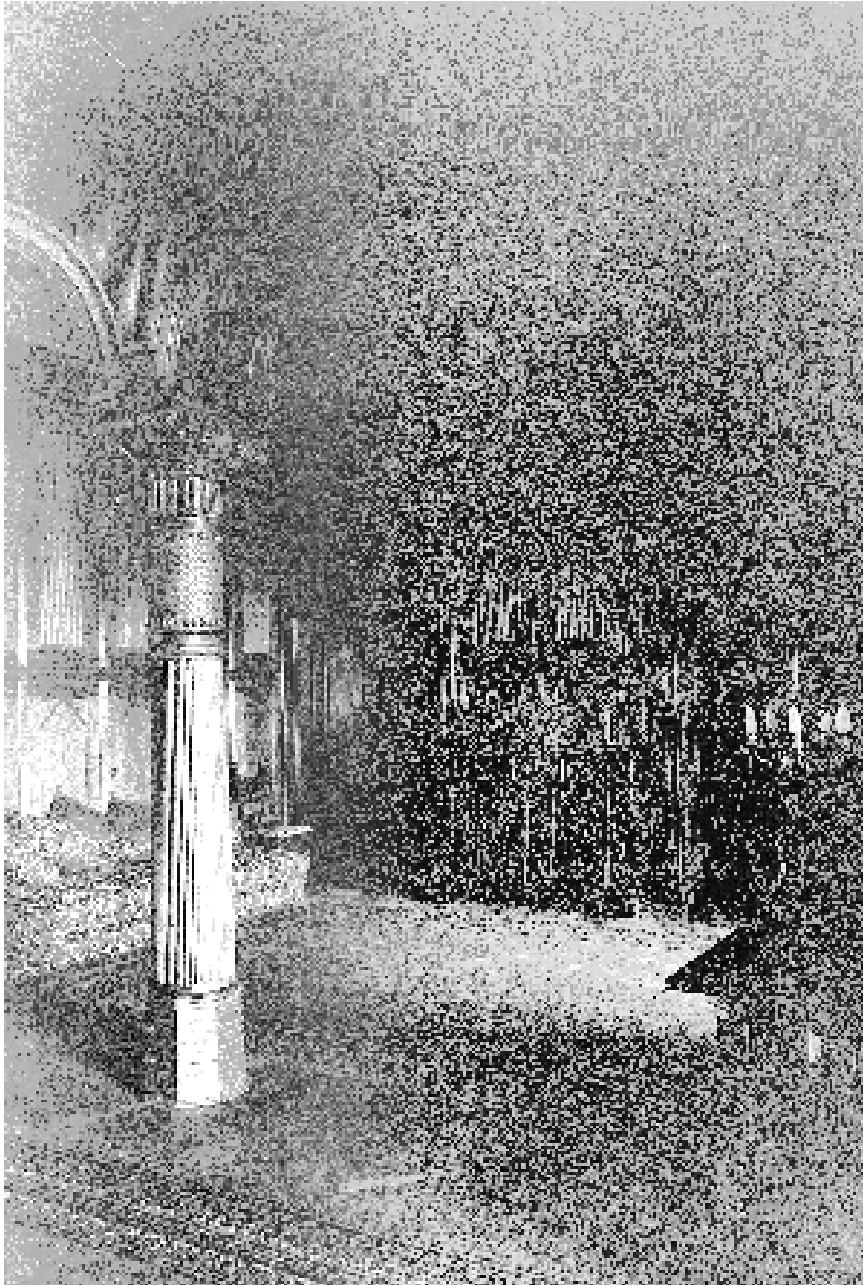
21



22





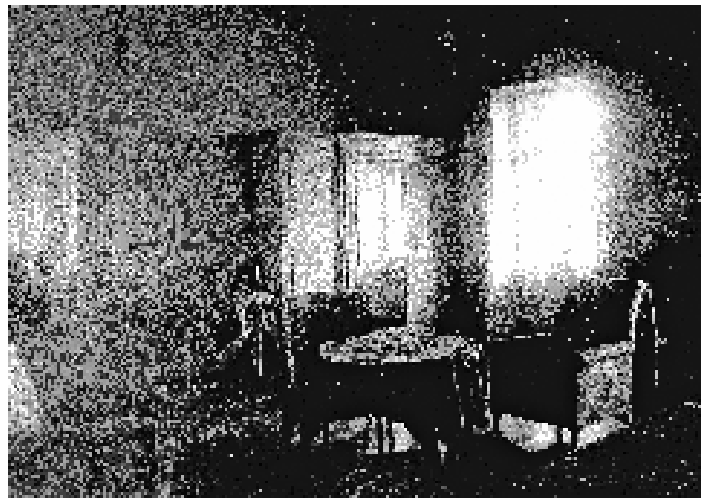




27



28



29



30



31



32



33



34



35





37



38





41



42



UN PERCORSO DI RICERCA TRA STORIA, TEORIA E PROGETTO

En forskningsresa genom historia, teori och projekt

Il presente contributo si inserisce nel quadro delle iniziative dedicate a un traguardo temporale e culturale di estremo rilievo: il centenario del Palazzo di Oakhill come sede dell'Ambasciata d'Italia a Stoccolma (1926–2026). Questo scritto fonda le sue premesse a partire da un momento di confronto decisivo: una visita di studio svolta nell'estate del 2024. Tale occasione ha permesso un primo contatto diretto con i luoghi, consentendo di leggere le loro stratificazioni storiche e il complesso rapporto che l'edificio intrattiene con il contesto urbano e il paesaggio svedese. L'indagine ha assunto un valore corale grazie al dialogo con istituzioni accademiche locali — come il KTH Royal Institute of Technology e la Umeå University — e con la Municipalità di Stoccolma, interessata alle strategie di valorizzazione di contesti sensibili come l'isola di Djurgården. Quest'area, anticamente riserva di caccia reale nota come *Walmunzo*, è oggi parte del *Royal National City Park*, il primo parco nazionale urbano al mondo. In questo scenario, il dialogo ha coinvolto anche l'Istituto Italiano di Cultura, ospitato nella magistrale opera di Gio Ponti, un edificio che già di per sé incarna la "costellazione" di obiettivi tra architettura, cultura e diplomazia.

Denna artikel ingår i en serie initiativ som ägnas åt ett tidsmässigt och kulturellt mycket viktigt jubileum: hundraårsdagen av Oakhillpalatset som säte för Italiens ambassad i Stockholm (1926–2026). Denna uppsats utgår från ett avgörande möte: ett studiebesök som genomfördes sommaren 2024. Detta tillfälle möjliggjorde en första direktkontakt med området, vilket gjorde det möjligt för oss att läsa dess historiska stratifieringar och dess komplexa förhållande till det urbana sammanhanget och det svenska landskapet. Undersökningen fördjupades genom dialogen med lokala akademiska institutioner – som Kungliga Tekniska Högskolan och Umeå universitet – samt med Stockholms kommun, som är engagerad i att hitta strategier för att främja betydelsefulla platser som Djurgården. Detta område, som tidigare var ett kungligt jaktreservat känt som *Walmunzo*, är idag en del av nationalstadsparken, världens första urbana nationalpark. I denna landskap finner vi även italienska kulturinstitutet, Gio Pontis mästerverk, en byggnad som i sig själv förkroppsligar diverse mål inom arkitektur, kultur och diplomati.

Al di là del tentativo di offrire un apporto storico-critico alla ricostruzione delle vicende architettoniche che riguardano l'edificio oggetto di questo di questa pubblicazione, il contributo intende stimolare una riflessione sulle potenzialità che scaturiscono dall'incontro tra una scuola di architettura – alla quale appartengono tutti gli autori di questo testo – e un'istituzione diplomatica, con una marcata vocazione culturale. Oakhill non è dunque solo un oggetto di celebrazione, ma il punto di partenza per una ricerca condivisa attorno ai temi dell'architettura della diplomazia.

Si tratta certamente di una fase preliminare incentrata anzitutto sulla conoscenza di luoghi posti a diverse latitudini di distanza, che non ha le pretese di esaurire in queste poche pagine un tema così complesso, ma che trova solide premesse in esperienze analoghe maturate dalla Scuola di Architettura di Cagliari in contesti di rilevanza internazionale che hanno già avuto esito in nuove prospettive di ricerca e sperimentazione didattica.

Un esempio emblematico è la recente collaborazione del Dipartimento di Ingegneria Civile, Ambientale e Architettura (DICAAR) dell'Università di Cagliari con l'Istituto Nazionale per la Fisica Nucleare (INFN) per supportare la candidatura italiana dell'Einstein Telescope, il più grande e avanzato osservatorio europeo per le onde gravitazionali che potrebbe essere costruito in Sardegna in prossimità del complesso minerario ormai dismesso localizzato nei pressi del Comune di Lula. Attraverso la costituzione di un gruppo di ricerca denominato *Laboratorio Architettura e Territorio*, di cui fanno parte gli autori di questo contributo, si sono sviluppate un complesso insieme di analisi sul territorio locale e studi comparativi con altri casi in ambito internazionale, volti alla costruzione di una visione integrata capace di connettere infrastruttura scientifica, memoria del patrimonio industriale e prospettive di sviluppo locale.

Utöver försöket att bidra med en historisk-kritisk analys av den arkitektoniska utvecklingen av den byggnad som är föremål för denna publikation, syftar bidraget till att stimulera till reflektion över den potential som uppstår när en arkitekturskola – till vilken alla författare till denna text tillhör – möter en diplomatisk institution med en stark kulturell inriktning. Oakhill är alltså inte bara ett objekt värt att beundra, utan också utgångspunkten för en gemensam forskning kring teman som rör diplomatins arkitektur.

Detta är förvisso ett första steg som framför allt syftar till att sprida kunskapen om platser som ligger på olika breddgrader, utan att göra anspråk på att uttömma ett så komplext tema på dessa få sidor. Samtidigt finner arbetet solida förutsättningar i liknande erfarenheter som mognat av arkitekturskolan i Cagliari i internationellt viktiga sammanhang, som resulterat i nya perspektiv på didaktisk forskning och experimenterande.

Ett symboliskt exempel är det nyligen inledda samarbetet mellan Cagliari Universitets *Department of Civil, Environmental Engineering and Architecture* (DICAAR) och det nationella institutet för kärnfysik (INFN) för att stödja Italiens ansökan om Einstein Telescope, Europas största och mest avancerade observatorium för gravitationsvågor, som kan komma att byggas på Sardinien i närheten av den nedlagda gruvanläggningen vid Lula. Genom bildandet av en forskningsgrupp med namnet *Laboratorio Architettura e Territorio* (Laboratoriet för arkitektur och territorium på svenska), där författarna till denna artikel ingår, har man utvecklat en rad analyser av det lokala territoriet samt jämförande studier med andra fall på internationell nivå, i syfte att skapa en integrerad vision som kan koppla samman vetenskaplig infrastruktur, minnet av det industriella arvet och perspektiven för lokal utveckling.

Iniziative quali il workshop internazionale *Beyond Underground* ed *ET Contest* – concorso di progettazione promosso per raccogliere ipotesi relative alle infrastrutture di superficie – o la consulenza per la realizzazione del SUNLab (Sardinian Underground Laboratory), primo edificio che verrà costruito nell'area con l'obiettivo di accogliere attività di ricerca, didattica e divulgazione – porta d'ingresso del futuro parco scientifico Einstein Telescope – stanno dimostrando come la consulenza scientifica di un'istituzione accademica impegnata nel campo della progettazione possa trasformarsi in piattaforma culturale, ampliare il dibattito pubblico e stimolare una riflessione progettuale su scala internazionale.

Siamo convinti che questo spirito di lavoro, che ha caratterizzato molteplici altre attività promosse dal nostro gruppo di ricerca del DICAAR, possa essere fecondamente esteso alle architetture della diplomazia, intese come infrastrutture politiche che intrecciano rappresentanza e territorio. Le sedi diplomatiche possono essere infatti considerate come "spazi di eccezione", piccole isole domestiche in territorio straniero, la cui missione – come suggerisce l'etimologia – risulta intrinsecamente mobile e incentrata sulle molteplici connessioni, che solo col tempo si è materializzata in una categoria tipologica stabile.

La ricorrenza del centenario offre dunque l'opportunità di esplorare questi organismi ibridi, sospesi tra apertura e protezione, analizzando il loro potenziale spaziale, attraverso una indagine storica, tipologica e progettuale, senza la pretesa di fornire soluzioni immediate, ma con l'intento di ampliare l'orizzonte disciplinare e critico attraverso la ricerca e la didattica che abbiamo intenzione di mettere in campo su questo tema.

Il contributo si articola in tre sezioni, che riflettono altrettante prospettive complementari. La prima sezione, indaga le dina-

Initiativ som den internationella workshopen *Beyond Underground* och *ET Contest* – en designävling som anordnas för att samla in idéer om ytinfrastruktur – eller rådgivning i samband med byggandet av SUNLab (Sardinian Underground Laboratory), den första byggnaden som kommer att uppföras i området med syftet att hysa forskning, undervisning och informations-spridning – ingången till den framtida vetenskapsparken Einstein Telescope – visar hur den vetenskapliga rådgivningen från en akademisk institution som är engagerad inom designområdet kan förvandlas till en kulturell plattform, bredda den offentliga debatten och stimulera en reflektion om projektet på internationell nivå.

Vi är övertygade om att denna arbetsmetod, som har präglat många andra av DICAARs aktiviteter, kan med fördel utvidgas till att omfatta diplomatins arkitektur, dvs. politiska infrastrukturer som väver samman representation och territorium. Diplomatiska säten kan verkligen betraktas som "undantagsplatser", små inhemska öar på främmande territorium. Som etymologin antyder går termen "ambassad" (från medeltidslatinets *ambactia*) tillbaka till den indoeuropeiska roten *ambhi-*, som betyder "att gå runt" och därmed antyder ett rörligt uppdrag som först med tiden kom att materialiseras i en stabil typologisk kategori.

Hundraårsjubileet erbjuder därför en möjlighet att utforska dessa hybridformer, som befinner sig mellan öppenhet och skydd, och analysera deras rumsliga potential genom en historisk, typologisk och designmässig analys. Avsikten är inte att tillhandahålla omedelbara lösningar, utan snarare att bredda den disciplinära och kritiska horisonten, genom den forskning och undervisning som vi avser att utveckla kring detta tema.

Bidraget är indelat i tre avsnitt som speglar lika många kom-

miche di scambio culturale che hanno qualificato Oakhill come luogo fisico e metaforico del dialogo tra Italia e Svezia, evidenziando come l'architettura moderna del Novecento – e non solo – abbia costituito un canale privilegiato per la circolazione di riferimenti spaziali, pratiche costruttive e figure professionali. Si approfondisce la figura di Ferdinand Boberg, progettista di Oakhill e protagonista di una transizione linguistica cruciale, e il ruolo delle riviste di settore (*Emporium*, *Casabella*, *Architettura*) come strumenti di mediazione che hanno favorito una modernità "umanizzata" e condivisa tra Italia e Svezia. Attraverso un breve excursus di casi e protagonisti, la sezione si concentra sulle premesse di un dialogo strutturato tra i due Paesi ben documentato nelle riviste specializzate.

La seconda sezione, propone un inquadramento teorico sull'evoluzione dell'ambasciata come organismo architettonico complesso, in continua trasformazione. Dalle missioni diplomatiche insediate nei palazzi aristocratici, al boom edilizio di sedi costruite ex-novo nel secondo dopoguerra, fino alle configurazioni contemporanee segnate da un certo interesse per il ruolo urbano dell'architettura diplomatica, l'analisi tipologica mette in luce la natura ibrida di questi edifici. Spazi con funzioni diverse, tra pubblico e privato, tra apertura e protezione, si intrecciano in un organismo complesso per il quale risulta di estremo interesse sviluppare un'indagine sulle pratiche e le tecniche del progetto architettonico che sono al servizio dell'ideazione, della costruzione, o di un sapiente riuso di questi "spazi di eccezione". Dalle fasi in cui le missioni si insediavano in palazzi aristocratici adattati – come il celebre caso di Palazzo Farnese a Roma – fino alle sedi costruite ex-novo nel secondo dopoguerra e alle sperimentazioni del tardo Modernismo, come l'ambasciata di Pier Luigi Nervi a Brasilia. L'analisi mette in luce la natura di questi edifici sospesi tra apertura e protezione, rappresentanza e funzionalità.

pletterande perspektiv. Den första delen undersöker de kulturella utbytesprocesser som har gjort Oakhill till en fysisk och metaforisk plats för dialog mellan Italien och Sverige. Avsnittet belyser hur 1900-talets moderna arkitektur – och inte bara den – har utgjort en privilegierad kanal för utbyte av rumslika referenser, byggnadstekniker och yrkesprofiler. Vi fördjupar oss i gestalten Ferdinand Boberg, Oakhill-arkitekten och huvudpersonen i en avgörande språklig övergång. Vi analyserar även branschtidningarnas (*Emporium*, *Casabella*, *Architettura*) roll som förmedlingsinstrument som främjat en "humaniserad" gemensam modernitet. Genom en kort genomgång av fall och huvudpersoner fokuserar avsnittet på förutsättningarna för en strukturerad dialog mellan de två länderna, som är väl dokumenterad i facktidskrifterna.

Den andra delen erbjuder en teoretisk inramning av ambassadbyggnadens utveckling som en komplex arkitektonisk struktur i ständig förändring. Från den tidpunkt då de diplomatiska beskickningarna flyttade in i anpassade aristokratiska palats, till byggnadsboomen av nybyggda lokaler efter andra världskriget och samtida konfigurationer som präglas av ett växande intresse för den diplomatiska arkitekturens urbana roll, belyser den typologiska analysen hybridkaraktären hos dessa byggnader. Utrymmen med olika funktioner, mellan offentligt och privat, mellan öppenhet och skydd, flätas samman i en komplex organism för vilken det är av yttersta intresse att utveckla en undersökning av de arkitektoniska projektmetoder och tekniker som används för att utforma, bygga eller på ett klokt sätt återanvända dessa "exceptionella utrymmen". Från de faser då beskickningarna inrättades i anpassade aristokratiska palats – som det berömda fallet med Palazzo Farnese i Rom – till de byggnader som uppfördes från grunden efter andra världskriget och experimenten under senmodernismen, som Pier

ARCHITETTURA E DIPLOMAZIA: IL CASO DELL'AMBASCIATA D'ITALIA A STOCCOLMA
ARKITEKTUR OCH DIPLOMATI: DEN ITALIENSKA AMBASSADEN I STOCKHOLM

48



44



45

La terza sezione, concentra l'attenzione sul caso studio specifico, assumendolo come laboratorio di esplorazione progettuale. L'indagine si focalizza sul rapporto tra edificio e paesaggio, tra architettura e configurazione dello spazio aperto, interrogando il ruolo della residenza diplomatica quale spazio di rappresentanza domestica e di scambio culturale. Attraverso il progetto, si esplorano scenari di valorizzazione e reinterpretazione del complesso, inteso non soltanto come manufatto storico, ma come sistema territoriale inserito in un contesto naturale e urbano più ampio. Appare evidente il rapporto tra l'edificio e il contesto di straordinaria qualità ambientale di Djurgården. A differenza di altre sedi inserite in tessuti urbani densi, Oakhill appartiene alla tipologia della "residenza-parco", dove la terrazza panoramica funge da fulcro simbolico e dispositivo di orientamento territoriale. L'architettura diventa così uno spazio di "rappresentazione" capace di fornire un senso di finalità comune e appartenenza.

Nel loro insieme, le tre sezioni delineano un percorso che intreccia storia, teoria e progetto, mettendo in evidenza come la collaborazione tra accademia e istituzione diplomatica possa generare un campo di ricerca decisamente promettente e innovativo. In questo quadro, la celebrazione del centenario di Oakhill può dunque rappresentare l'avvio di una riflessione più ampia sul ruolo contemporaneo delle architetture della diplomazia, intese come dispositivi culturali capaci di promuovere percorsi di ricerca e didattica sul tema e valorizzando il progetto come strumento di conoscenza.

Luigi Nervis ambassad i Brasilia. Analysen belyser karaktären hos dessa byggnader som befinner sig i en gränsland mellan öppenhet och skydd, representation och funktionalitet.

Den tredje delen fokuserar på den specifika fallstudien och dess särdrag, med forskningsperspektiv. Studien fokuserar på förhållandet mellan byggnad och landskap, mellan arkitektur och konfigurationen av öppna ytor, och undersöker diplomatbyggnadens roll som en plats för inhemsk representation och kulturellt utbyte. Genom projektet utforskas scenarier för hur anläggningen kan tas tillvara och omtolkas, inte bara som en historisk artefakt utan som ett territoriellt system som ingår i ett större miljömässigt och urbant sammanhang. Det är tydligt att byggnaden och Djurgårdens extraordinära miljö hänger ihop. Till skillnad från många ambassader som ligger i tätbebyggda stadsområden tillhör Oakhill typen "parkresidens". Den panoramiska terrassen fungerar som en symbolisk knutpunkt och en orienteringspunkt för området. Arkitekturen blir därmed ett utrymme för "representation" som skapar en känsla av gemensamt syfte och tillhörighet.

Tillsammans skildrar de tre avsnitten en resa som flätar samman historia, teori och projekt; och visar hur samarbetet mellan akademien och diplomatiska institutioner kan skapa ett mycket lovande och innovativt forskningsområde. I detta sammanhang kan firandet av Oakhills hundraårsjubileum därför utgöra startskottet för en bredare reflektion över den samtida rollen för diplomatisk arkitektur som kulturellt verktyg med möjlighet till vidare forskning och undervisning inom området.

1926–2026: CENTO ANNI DI CULTURA PROGETTUALE TRA ITALIA E SVEZIA¹

1926-2026: Ett århundrade av arkitektonisk projektkultur mellan Italien och Sverige¹

Nell'articolato panorama dei rapporti più recenti tra nord e sud Europa la sede svedese dell'Ambasciata italiana, il Palazzo di Oakhill, si qualifica come luogo fisico e allo stesso tempo metaforico del dialogo strutturato tra Italia e Svezia. Situato nell'isola di Djurgården, il parco urbano di Stoccolma, Oakhill rappresenta una chiave interpretativa privilegiata per indagare il rapporto sul piano storico-architettonico tra i due Paesi lungo la contemporaneità.

Progettato all'inizio del Novecento come dimora borghese da Ferdinand Boberg, Oakhill sorge in un luogo deputato a residenze estive dall'inizio dell'Ottocento. Completato nel 1910, il palazzo fu abitato dal Principe di Svezia e Norvegia Wilhelm Louis Bernadotte e dalla Principessa russa Maria Pavlovna fino al 1913 – data del loro divorzio – rimanendo prima disabitato e poi in affitto all'allora ministro plenipotenziario degli Stati Uniti a Stoccolma, per poi essere acquistato nel 1926 dallo Stato italiano.

Il principio della storia di questa architettura coincide con un momento di profonda trasformazione del linguaggio architettonico svedese: la cultura progettuale del tempo si trovava infatti tesa tra il retaggio storicista e la ricerca di una nuova

I det mångfacetterade landskapet av de senaste relationerna mellan Nord- och Sydeuropa framstår det svenska sätet för den italienska ambassaden, Oakhill, som en fysisk och samtidigt metaforisk plats för den strukturerade dialogen mellan Italien och Sverige. Oakhill ligger på Djurgården, den Kungliga nationalstadsparken, och är en viktig utgångspunkt för att undersöka det historiska och arkitektoniska förhållandet mellan de två länderna idag.

Oakhill ritades i början av 1900-talet som en borgerlig villa av Ferdinand Boberg och ligger på en plats som hade använts som sommarresidens sedan början av 1800-talet. Palatset stod färdigt 1910 och beboddes av prinsen av Sverige och Norge, Wilhelm Louis Bernadotte och den ryska prinsessan Maria Pavlovna fram till deras skilsmässa 1913. Därefter stod palatset först obebott och hyrdes sedan ut till USA:s dåvarande diplomatiska representant i Stockholm, innan det köptes av den italienska staten 1926.

Tillkomsten av denna byggnad sammanfaller med en tid av djupgående förändring inom den svenska arkitekturen: den tidens projektkultur befann sig i ett spänningsfält mellan det historiska arvet och sökandet efter en ny formell uttrycks-



espressività formale capace di interpretare le istanze della società industriale e urbana. Boberg è una figura cardine di questa transizione: architetto, designer e artista, incarna un'idea di progetto come sintesi di arti applicate, tecnica e rappresentazione simbolica.

Oakhill va quindi letto come parte di un più ampio programma culturale e non come episodio isolato. L'edificio, connotato da un asciutto eclettismo e da un'apertura ai caratteri dell'Art Nouveau, dialoga con il contesto paesaggistico attraverso una volumetria articolata ma misurata, in cui l'uso dei materiali, la definizione delle superfici e il controllo del dettaglio costruttivo rivelano una sensibilità affine a quella che, negli stessi anni, si va affermando in alcune aree della cultura architettonica europea e, particolarmente, italiana.

In questo momento il rapporto tra Italia e Svezia in ambito architettonico si configura prevalentemente come flusso critico e conoscitivo che, dalla Svezia, trova nell'Italia un osservatore

1: Il presente contributo propone un quadro di sintesi degli studi recenti sul rapporto tra la cultura architettonica italiana e svedese, di cui si riporta una selezione rappresentativa – ma non esaustiva – nell'apparato bibliografico. Tra i prodotti a stampa, rimando in particolare a quelli di Antonello Alici e Giovanni Bellucci – che ringrazio – da tempo impegnati in approfondimenti di ricerca sull'architettura contemporanea nei paesi scandinavi, assieme a quelli di Monica Prencipe e Chiara Monterumisi inseriti più recentemente, insieme ad altri, in questo percorso di indagine. Oltre alla bibliografia indicata segnalo anche il progetto di ricerca *Viaggi al Nord. Gli architetti italiani e la Svezia (1920-1960)*, a cura di Antonello Alici (svolto tra il 2015 e il 2018 presso l'Università Politecnica delle Marche); e il programma divulgativo *Storie di architettura tra Italia e Svezia nel Novecento*, a cura di Giovanni Bellucci (organizzato dall'Istituto Italiano di Cultura di Stoccolma nel 2021 in occasione degli 80 anni di attività dell'Istituto).

fullhet som kunde tolka den industriella och urbana samhällets behov. Boberg är en centralfigur i denna övergång: han förkroppsligar som arkitekt, designer och konstnär, en idé om formgivning som en syntes av tillämpad konst, teknik och symbolisk representation.

Oakhill ska därför ses som en del av ett bredare kulturprogram och inte som en isolerad händelse. Byggnaden, som kännetecknas av en stram eklecticism och en öppenhet för Art Nouveau-drag, leder en dialog med landskapet genom en artikulerad men måttfull volymetri, där användningen av material, definitionen av ytor och styrandet av konstruktionsdetaljer, avslöjar en mottaglighet som liknar den som vid samma tid växer fram i delar av den europeiska, och särskilt den italienska arkitektkulturen.

Relationen mellan Italien och Sverige inom arkitekturområdet är vid den tiden främst utformat som ett kritiskt och kunskapsmässigt flöde, som från Sveriges håll finner en uppmärksam

1: Den här analysen ger en översikt över de senaste studierna om relationen mellan italiensk och svensk arkitekturkultur, varav ett representativt – men inte uttömmande – urval återfinns i bibliografin. Bland de tryckta produkterna vill jag särskilt nämna verk av Antonello Alici och Giovanni Bellucci – som jag tackar – som sedan länge ägnar sig åt fördjupad forskning om samtida arkitektur i de skandinaviska länderna, tillsammans med de av Monica Prencipe och Chiara Monterumisi som nyligen, tillsammans med andra, har inkluderats i denna analys. Utöver den angivna bibliografin vill jag också nämna forskningsprojektet *Viaggi al Nord. Gli architetti italiani e la Svezia (1920-1960)* (Resor till Norden. Italienska arkitekter och Sverige (1920-1960) trad.), av Antonello Alici (sammanställt mellan 2015 och 2018 vid Università Politecnica delle Marche); och det populärvetenskapliga programmet *Storie di architettura tra Italia e Svezia nel Novecento* (Arkitekturhistoria mellan Italien och Sverige under 1900-talet), av Giovanni Bellucci (organiserat av Italienska kulturinstitutet i Stockholm 2021 med anledning av institutets 80-årsjubileum).

attento e partecipe. Un ruolo determinante è svolto dalle riviste, veri e propri strumenti di mediazione culturale che costituiscono il principale veicolo attraverso cui l'architettura svedese entra nel dibattito italiano, offrendo immagini, descrizioni e interpretazioni che concorrono a costruire una ricezione culturale selettiva ma incisiva.

A inizio secolo, è proprio il progettista di Oakhill, Ferdinand Boberg, ad emergere come figura emblematica di questo scenario con una serie di articoli pubblicati su *Emporium*. La sua notorietà in Italia è legata non solo alla qualità delle opere, ma anche alla capacità di queste ultime di incarnare una transizione linguistica percepita come paradigmatica. Le opere di Boberg – tra cui spiccano edifici pubblici ed espositivi – testimoniano un approccio in cui funzione, forma e rappresentazione simbolica trovano un equilibrio innovativo.

La partecipazione di Boberg alla Biennale di Venezia del 1905 assume, in questo quadro, un valore che va oltre l'episodio espositivo: essa rappresenta uno di quei momenti di confronto diretto tra la cultura architettonica svedese e quella italiana che nel Novecento registra una netta amplificazione. Oltre a Boberg, sono particolarmente apprezzati dalla critica italiana di inizio Novecento altri architetti svedesi. Tra i più rappresentativi di questa stagione: Lars Israel Wahlman, Carl Gustav Bergsten e Ragnar Östberg.

A seguito dell'acquisto del Palazzo di Oakhill dallo Stato italiano, il rapporto tra i due Paesi in ambito architettonico vede una significativa intensificazione e, al tempo stesso, un cambiamento di segno. Se nella fase precedente il flusso principale era costituito dalla ricezione italiana delle esperienze svedesi, da questo momento il dialogo si struttura come confronto critico all'interno di un più ampio dibattito internazionale sulla

och deltagande observatör i Italien. En avgörande roll spelas av tidskrifterna, som fungerar som verktyg och utgör det viktigaste mediet genom vilket svensk arkitektur träder in i den italienska debatten. Genom bilder, beskrivningar och tolkningar bidrar de till att forma en selektiv men inflytelserik mottagning.

Vid sekelskiftet var Ferdinand Boberg, arkitekten bakom Oakhill, framträdande i detta scenario tack vare en serie artiklar i *Emporium*. Hans ryktbarhet i Italien är inte bara kopplad till kvaliteten på hans verk, utan också till deras förmåga att förkroppsliga en språklig övergång som uppfattas som paradigmatis. Bobergs verk – inklusive offentliga byggnader och utställningar – vittnar om ett förhållningssätt där funktion, form och symbolik finner en innovativ balans.

Bobergs deltagande i Venedigbiennalen 1905 får i detta sammanhang en betydelse som går utöver själva utställningen: det representerar ett av de ögonblick av direkt jämförelse mellan svensk och italiensk arkitekturkultur, som under 1900-talet upplevde en tydlig utvidgning. Italienska kritiker i början av 1900-talet uppskattade, förutom Boberg, även andra svenska arkitekter, däribland Lars Israel Wahlman, Carl Gustav Bergsten och Ragnar Östberg.

Efter den italienska statens förvärv av Oakhill, intensifierades relationen mellan båda länderna inom arkitekturområdet påtagligt och förändrade samtidigt karaktär. Om den tidigare fasen kännetecknades av det italienska mottagandet av svenska erfarenheter, utvecklades dialogen vidare i en kritisk konfrontation, inom ramen för en bredare internationell debatt om modernitet.

I denna process intog facktidsskrifterna fortfarande en central roll, som en privilegierad plats för teoretiskt och kulturellt utarbetande.



47



48



49

modernità. In questo processo, la pubblicistica assume ancora un ruolo centrale, configurandosi come luogo privilegiato di elaborazione teorica e culturale.

Riviste di settore come *Casabella* e *Architettura* dedicano diversi articoli al mondo progettuale svedese. Di esso alcuni architetti e critici, tra cui Ernesto Nathan Rogers e Saverio Muratori, sottolineano la ricerca progettuale rinnovata rispetto ai decenni precedenti, enfatizzando aspetti virtuosi e innovativi: ne emerge una limpida sintonia tra i due Paesi, impostata sul piano della modernità architettonica, ormai affrancata dal retaggio classicista.

Figure emergenti di questo scenario – come Sven Markelius, Gunnar Asplund e Sigurd Lewerentz – sono studiate e proposte in Italia per mettere esplicitamente in luce i caratteri dell'architettura svedese ritenuti compatibili con il progetto razionalista italiano: l'esperienza svedese viene letta infatti come dimostrazione della possibilità di un'architettura moderna capace di

Branschtidskrifter som *Casabella* och *Architettura* ägnade flera artiklar åt de svenska projekt. Flera arkitekter och kritiker, bland andra Ernesto Nathan Rogers och Saverio Muratori, betonade det förnyade forskningsförslaget jämfört med tidigare decennier, och lyfte fram goda och innovativa aspekter: det som framträder är en klar harmoni mellan de två länderna, grundad i en arkitektonisk modernitet som frigjorts från klassicismens arv.

Framstående personer inom detta område – såsom Sven Markelius, Gunnar Asplund och Sigurd Lewerentz – studeras och citeras i Italien för att tydligt belysa de drag inom svensk arkitektur som anses vara förenliga med det italienska rationalistiska projektet. Den svenska erfarenheten ses nämligen som ett bevis på möjligheten av en modern arkitektur som kan hantera universella teman utan att tillgripa uttryckliga historiska referenser.

confrontarsi con temi universali senza ricorrere a espliciti repertori storicisti. Questo aspetto contribuisce a rafforzare l'idea di una modernità "umanizzata", alternativa tanto al monumentalismo retorico e politicizzato quanto al funzionalismo riduttivo.

Si coglie, complessivamente, un profilo architettonico svedese con maturi slanci di rinnovamento linguistico sul solco del moderno e, allo stesso tempo, un panorama italiano costantemente interessato alla cultura progettuale del paese scandinavo.

Dopo la Seconda guerra mondiale il dialogo tra Italia e Svezia si intensifica e assume forme più strutturate grazie al ruolo crescente delle istituzioni culturali, delle collaborazioni professionali e degli scambi politico-economici. Maggiori esperienze dirette nel campo architettonico, con progetti condivisi e conferenze – come gli eventi a Stoccolma in cui sono protagonisti Gio Ponti, Bruno Zevi, Piero Gazzola e Bruno Munari – o i viaggi studio degli italiani in Svezia – come quello di Cesare Valle nel 1955 – intensificano e cementificano i rapporti.

Sono ancora le riviste a restituire la vivacità del confronto attivo tra i due Paesi negli anni Cinquanta: *Casabella* dedica all'architetto svedese Sven Markelius un ampio reportage sulle sue opere più recenti, mentre la rivista scandinava *Byggmästaren*, pubblica tra il 1949 e il 1952 una serie di saggi dedicati alla realtà italiana. L'interesse è sostenuto da Leif Reinius, caporedattore della rivista, con i contributi di autori italiani quali Piero Maria Lugli e Ferruccio Rossetti.

Quest'ultimo, all'inizio degli anni Sessanta, si occupa della conclusione del cantiere della sede dell'Istituto Italiano di Cultura a Stoccolma, frutto di un originario progetto di Gio Ponti con il contributo di Pier Luigi Nervi e Ture Wennerholm, a sua volta

Detta bidrar till att stärka idén om en "humaniserad" modernitet, som är ett alternativ både till retorisk och politiserad monumentalism och till reduktiv funktionalism.

Sammantaget träder en svensk arkitektonisk profil fram med mogna språkliga förnyelseambitioner inom modernismens ram, samtidigt som den italienska arkitekturscenen ständigt intresserar sig för det skandinaviska landets projektkultur.

Efter andra världskriget fördjupades dialogen mellan Italien och Sverige och fick mer strukturerade former tack vare kulturinstitutionernas växande roll, professionella samarbeten och politiskt-ekonomiska utbyten. Mer direkt erfarenhet inom arkitekturområdet, med gemensamma projekt och bilaterala konferenser – som evenemangen i Stockholm med Gio Ponti, Bruno Zevi, Piero Gazzola och Bruno Munari i huvudrollerna – eller italienska studieresor till Sverige – som Cesare Valles resa 1955 – bidrog till att stärka relationerna.

Det är återigen tidskrifterna som skildrade livfullheten i den aktiva konfrontationen mellan de två länderna på 1950-talet: *Casabella* ägnade ett omfattande reportage åt den svenske arkitekten Sven Markelius senaste verk, medan den skandinaviska tidskriften *Byggmästaren* publicerade en serie essäer om den italienska scenen mellan 1949 och 1952. Intresset stöddes av Leif Reinius, chefredaktör för tidskriften, med bidrag från italienska författare som Piero Maria Lugli och Ferruccio Rossetti.

I början av 1960-talet ansvarade den sistnämnda för färdigställandet av bygget för Italienska kulturinstitutets säte i Stockholm, baserat på ett originalprojekt av Gio Ponti med bidrag från Pier Luigi Nervi och Ture Wennerholm, som i sin tur hade ritat flera projekt i Italien. Det nya sätet för Italienska kulturinstitutet i Stockholm hade även då en central roll i den

autore di alcuni progetti in Italia. La nuova sede dell'Istituto Italiano di Cultura a Stoccolma assume un ruolo centrale nel dialogo architettonico tra i due Paesi, come testimonia l'interesse di riviste di settore come *Arkitektur*.

Negli stessi anni si consolida ulteriormente l'attenzione pubblicistica italiana nei confronti della cultura progettuale scandinava: volumi come quello di Stefano Ray, *L'architettura moderna nei paesi scandinavi* (1965), contribuiscono a una larga diffusione in Italia delle architetture e dei protagonisti della cultura progettuale svedese del tempo. Tra i protagonisti italiani di questa azione divulgativa emerge Bruno Zevi, critico d'architettura che studia e propone molte figure chiave, tra cui Gunnar Asplund, Leif Reinius e Sven Backström, che risaltano assieme a Ralph Erskine – architetto britannico ampiamente rappresentativo della scena progettuale scandinava del secondo Novecento – e all'architetto di Stoccolma Peter Celsing.

Tra gli anni Settanta e Ottanta figure di rilievo della cultura progettuale italiana esercitano un'influenza gradualmente significativa – talvolta non sempre esplicita – sul dibattito architettonico svedese. Le riviste italiane di settore – tra cui *Casabella* e *Domus* – dedicano, dalla fine del secolo scorso, ancora maggiore attenzione al design della Svezia, alle interpretazioni contemporanee delle abitazioni tradizionali scandinave, alle sfide imposte dal cambiamento climatico al settore delle costruzioni e a casi paradigmatici di architetture pubbliche e private del nord Europa.

Analogamente, nella contemporaneità più recente, nuove generazioni di architetti svedesi hanno guardato con rinnovato interesse alla tradizione urbana e costruttiva italiana, quale patrimonio di lunga durata e fulcro di ispirazione, soprattutto sui temi dello spazio pubblico e dell'inserimento dell'architettura nel paesaggio costruito e naturale.

arkitektoniska dialogen mellan de två länderna, vilket framgår av intresset från facktidskrifter som *Arkitektur*.

Under samma år förstärktes det italienska intresset för skandinavisk projektkultur ytterligare: böcker som Stefano Rays *L'architettura moderna nei paesi scandinavi* (1965) bidrog till att sprida kunskapen om den svenska arkitekturen och dess främsta företrädare vid den tiden i Italien. En av de italienska huvudpersonerna i denna populariserande verksamhet är Bruno Zevi, en arkitekturkritiker som studerade och introducerade många nyckelpersoner, såsom Gunnar Asplund, Leif Reinius och Sven Backström, framstående tillsammans med Ralph Erskine – en brittisk arkitekt som var en bred representant för den skandinaviska arkitekturscenen under andra hälften av 1900-talet, samt Stockholmsarkitekten Peter Celsing.

Under 1970- och 1980-talen utövade framstående personer inom det italienska formspråket ett successivt betydande – ibland inte alltid uttalat – inflytande på den svenska arkitekturdebatten. Sedan slutet av förra seklet har italienska facktidskrifter – däribland *Casabella* och *Domus* – ägnat ännu större uppmärksamhet åt svensk design, samtida tolkningar av traditionella skandinaviska bostäder, de utmaningar som klimatförändringarna innebär för byggsektorn och paradigmatiska exempel på offentlig och privat arkitektur i norra Europa.

Under senaste år har nya generationer av svenska arkitekter visat ett förnyat intresse för den italienska stads- och byggnadstraditionen, som ses som ett bestående arv och en källa till inspiration, särskilt när det gäller frågor som rör det offentliga rummet och arkitekturens plats i det bebyggda och naturliga landskapet.

A partire da Oakhill, assunto come palinsesto simbolico di tale scambio, fino alla piena maturazione del dialogo contemporaneo, si delinea una trama relazionale che, negli ultimi decenni, è stata consolidata sul piano accademico e istituzionale attraverso workshop, programmi di mobilità universitaria, mostre e pubblicazioni dedicate a questioni progettuali comuni. Tra queste emergono, in particolare, la sostenibilità, la rigenerazione urbana e il rapporto tra architettura e paesaggio: ambiti tematici che travalicano le specificità nazionali e trovano nel progetto di architettura un dispositivo privilegiato di mediazione culturale.

Från Oakhill, som symboliserar denna utbyte, till den fullständiga mognaden av den samtida dialogen, skildras ett relationsnätverk som under de senaste decennierna har konsoliderats på akademisk och institutionell nivå genom workshops, universitetsmobilitetsprogram, utställningar och publikationer ägnade åt gemensamma projektfrågor. Bland dessa framträder särskilt hållbarhet, stadsförnyelse och förhållandet mellan arkitektur och landskap: tematiska områden som överskrider nationella särdrag och finner i arkitekturprojektet ett privilegierat redskap för kulturell medling.



LE ARCHITETTURE DELLA DIPLOMAZIA: UNA LETTURA TIPOLOGICA

Arkitektur i den diplomatiska sfären: en typologisk tolkning

Le ambasciate rappresentano uno dei dispositivi spaziali più significativi attraverso cui si sono costruite e negoziate le relazioni internazionali, configurandosi come luoghi in cui pratiche dialogiche e scambi culturali hanno trovato una precisa traduzione materiale nell'architettura. Spazi di eccezione, piccole isole "domestiche" in territorio straniero, le configurazioni architettoniche e urbane di questi edifici rimangono tuttora in gran parte inesplorate. Se è vero che gli spazi della diplomazia sono divenuti oggetto di un interesse crescente nella ricerca storico-architettonica, la letteratura esistente ha privilegiato studi di caso monografici volti a ricostruire politiche e strategie edilizie dei diversi attori istituzionali lasciando sullo sfondo una riflessione sistematica che affronti tali interventi sul piano tipologico. O meglio, sulla varietà e sull'evoluzione delle soluzioni adottate per l'uso consapevole dell'architettura come strumento di diplomazia culturale.

Infatti, queste architetture non sono solo il risultato di incarichi istituzionali piuttosto singolari in suolo straniero, ognuno con una sua storia non sempre facile da ricostruire. Si tratta di edifici o complessi architettonici difficili da ricondurre a un'unica tipologia in grado di esprimere la volontà di dare forma alla presenza diplomatica in un territorio ospitante. Ciò avviene per

Ambassader en av de viktigaste platserna där internationella relationer har byggts upp och förhandlats fram. De är platser där dialog och kulturellt utbyte har fått ett konkret materiellt uttryck i arkitekturen. Som undantagsområden, små "hemliga" öar på främmande mark, är dessa byggnaders arkitektoniska och urbana konfigurationer till stor del outforskade. Även om diplomatiska utrymmen har blivit föremål för ett växande intresse inom arkitekturhistorisk forskning, har den befintliga litteraturen prioriterat monografiska fallstudier. Detta syftar till att rekonstruera olika institutionella aktörers byggpolitik och strategier, vilket har lett till att en systematisk reflektion som behandlar dessa ingrepp på typologisk nivå har hamnat i bakgrunden. Eller snarare på mångfalden och utvecklingen av de lösningar genom vilka arkitekturen medvetet används som ett verktyg för kulturdiplomati.

Faktum är att dessa byggnader inte bara är resultatet av ganska unika institutionella uppdrag på främmande mark, var och en med sin egen historia som inte alltid är lätt att rekonstruera. Det handlar om byggnader eller arkitektoniska anläggningar som är svåra att hänföra till en enda typologi som ger uttryck för en önskan att ge form åt den diplomatiska närvaron på en värdort. Detta sker av flera skäl som säkerligen kan observeras

diverse ragioni che possono essere certamente osservate e indagate nell'ambito della cultura della progettazione che ha determinato l'evoluzione del discorso architettonico e urbano nel corso dei secoli.

La prima ragione è di carattere funzionale, ovvero, si riferisce al fatto che gli edifici o i complessi delle ambasciate si configurano come organismi ibridi e complessi in cui si ricerca l'integrazione tra spazi dell'abitare, spazi del lavoro, e spazi adibiti alle funzioni pubbliche e – sempre più spesso – culturali. In altri termini, gli spazi minimi richiesti per il funzionamento di un edificio progettato come ambasciata comprendono: una residenza, spazio della vita privata in cui i rituali domestici si intrecciano con quelli della rappresentanza; una cancelleria, cuore amministrativo e burocratico che può ospitare un numero estremamente variabile di impiegati nei loro uffici anche adibiti alla ricezione del pubblico; spazi ibridi e flessibili non destinati a una funzione precisa ma rivolti all'accoglienza di funzioni e iniziative culturali che estendo il ruolo della diplomazia a quello di piattaforma di scambio e dialogo aperta al mondo esterno.

Da questo discende il secondo aspetto per cui risulta non scontato, e al contempo interessante, il tentativo di formulare una rilettura degli spazi diplomatici come campo di sperimentazione tipologica: dall'hôtel particulier aristocratico all'edificio governativo, dalla villa isolata nel paesaggio naturale all'edificio a torre inserito nei contesti metropolitani, fino alla consolidata tradizione dei padiglioni nazionali delle esposizioni universali. C'è poi un gruppo di questi edifici – a cui appartiene la Residenza di Oakhill a Stoccolma – non costruiti ex-novo, ma riadattati e valorizzati grazie all'attribuzione di questo nuovo uso. Spesso, edifici residenziali dal valore storico e patrimoniale che si collocano di diritto nel consolidato filone del "riuso adattivo"

ras och undersökas inom ramen för den projektkultur som har präglat utvecklingen av arkitekturen och stadsplaneringen genom århundradena.

Det första skälet är funktionellt, det vill säga det faktum att ambassadbyggnader eller ambassadsanläggningar är utformade som hybrida och komplexa enheter där man strävar efter att integrera bostads- och arbetsutrymmen med utrymmen för offentliga och – i allt högre grad – kulturella funktioner. Med andra ord, de minimala utrymmen som krävs för att en byggnad, som är utformad som en ambassad, ska fungera består av en bostad, alltså ett privat livsrum där hemmets ritualer är sammanflätade med representationens, ett kansli, dvs den administrativa och byråkratiska kärnverksamhet som kan rymma ett extremt varierande antal anställda i sina kontor, inklusive ytor som används för att ta emot allmänheten; hybrida och flexibla utrymmen som inte är avsedda för en specifik funktion utan för att rymma kulturella funktioner och initiativ som utvidgar diplomatins roll till att bli en plattform för utbyte och dialog som är öppen för omvärlden.

Detta leder till den andra aspekten, att tolka diplomatiska utrymmen som ett experimentfält för olika typologier. Detta är både oväntat och intressant: från aristokratiska *hôtel particulier* till myndighetsbyggnader, från den avskilda villan i naturlandskapet till tornbyggnaden inbäddad i storstadsmiljöer, till den väletablerade traditionen med nationella paviljonger vid världsomspännande utställningar. Sedan finns det en grupp av dessa byggnader – till vilken Oakhillpalatset i Stockholm hör – som inte byggdes ex-novo, men som renoverades och förbättrades genom att tillskrivas denna nya användning. Ofta hör bostadshus med historiskt och patrimonialt värde rätteligen hemma i den väletablerade delen av "adaptiv återanvändning" på grund

per il fatto che, come già osservato sopra, la funzione abitativa di un edificio o un complesso diplomatico non può esimersi da una consapevole ed equilibrata contaminazione con altre funzioni ed esigenze messa in pratica con i mezzi dell'architettura.

Infine, il terzo aspetto sotteso alla rilettura tipologica di queste architetture sposta l'attenzione verso un altro piano, decisamente più ampio, dal momento che ogni edificio diplomatico racconta una storia geopolitica. Le dimensioni, la posizione, le forme e il linguaggio di questi edifici riflettono l'esistenza di rapporti, alleanze, aspirazioni. Ancora oggi, nelle complessità del tempo presente, le sedi diplomatiche sono chiamate a soddisfare esigenze molteplici, mutevoli e talvolta contraddittorie: apertura e protezione, rappresentanza e funzionalità, identità nazionale e cooperazione globale. L'architettura – non solo lo spazio interno ma ogni sua facciata, ogni muro costruito o cortile – è quindi assunta come campo di mediazione tra queste istanze: non un semplice contenitore, ma forma costruita della diplomazia stessa grazie al suo contributo concreto nel favorire relazioni, plasmare percezioni e veicolare valori e aspirazioni che ancora attraversano il mondo contemporaneo.

Una traiettoria possibile: dal palazzo alla città

L'etimologia stessa del termine "ambasciata" rivela una dimensione dinamica che precede di gran lunga la sua attuale identificazione con un edificio. La parola deriva dal latino medievale *ambactia* o *ambasciata*, a sua volta collegato al termine germanico *ambactus*, che indicava un servitore o un inviato al seguito di un signore. Più in profondità, la radice indoeuropea *ambhi-* rimanda all'idea di "andare attorno", di muoversi per conto di qualcuno. In origine, dunque, l'ambasciata designava l'atto dell'invio o la missione affidata a un rappresentante. Solo

av det faktum att, som beskrivits ovan, bostadsfunktionen, i en byggnad eller en diplomatisk inrättning, inte kan undantas från en medveten och balanserad kontaminering med andra funktioner och behov som omsätts i praktiken genom arkitekturen.

Slutligen flyttar den tredje aspekten som ligger till grund för den typologiska omtolkningen av dessa byggnader fokus till en annan, betydligt bredare nivå, eftersom varje diplomatisk byggnad berättar en geopolitisk historia. Dessa byggnaders storlek, läge, form och formspråk speglar relationer, allianser och ambitioner. Än idag, i vår komplexa samtid, måste diplomatiska representationer uppfylla många olika, föränderliga och ibland motstridiga krav: öppenhet och skydd, representation och funktionalitet, nationell identitet och globalt samarbete. Arkitekturen – inte bara det inre utrymmet utan varje fasad, varje byggd mur eller innergård – ses därför som ett förmedlingsfält mellan dessa instanser: inte bara en enkel behållare, utan en byggd form av diplomati tack vare sitt konkreta bidrag till att främja relationer, forma uppfattningar och förmedla värderingar och ambitioner som fortfarande genomsyrar den samtida världen.

En möjlig utveckling: från palats till staden

Själva etymologin bakom ordet "ambassad" avslöjar en dynamisk dimension som långt föregår dess nuvarande identifikation med en byggnad. Ordet härstammar från medeltidslatinets *ambactia* eller *ambasciata*, som i sin tur är besläktat med det germanska ordet *ambactus*, som betecknade en tjänare eller sändebud i en herres följe. Mer ingående hänvisar den indoeuropeiska roten *ambhi-* till idén om att "gå runt", att röra sig på någon annans vägnar. Ursprungligen betecknade ambassaden alltså handlingen att sända eller uppdraget som anförtrotts en

con l'istituzionalizzazione della diplomazia permanente in età moderna il vocabolo ha assunto, per estensione metonimica, il significato di missione stabile e infine di edificio che la ospita. In tal senso, la sede diplomatica può essere letta come la materializzazione spaziale di una funzione intrinsecamente mobile che si riflette nell'impossibilità di ricondurre tali edifici a una categoria tipologica stabile. Un aspetto cruciale, che rende questi edifici interessanti proprio in virtù della loro variabilità nell'inventario di forme, nell'organizzazione degli spazi e nell'interpretazione dei caratteri architettonici.

È noto come le prime sedi stabili delle ambasciate non nascano quali edifici concepiti ex-novo per la funzione diplomatica, bensì come palazzi aristocratici adattati a tale uso a partire dal tardo Rinascimento. Emblematico è il caso di Palazzo Farnese a Roma, sede concessa all'Ambasciata di Francia dal 1936, i cui caratteri tipologici diventano il luogo privilegiato per ospitare le moderne pratiche diplomatiche. Per citare un altro sontuoso esempio, la missione diplomatica statunitense nel Regno Unito trovò sede in Winfield House, su Regent's Park, una delle più vaste residenze private londinesi costruita nel 1936-37 per l'ereditiera Barbara Hutton e dotata del secondo giardino privato più esteso della capitale dopo Buckingham Palace. In questo modello, la magnificenza di scaloni cerimoniali, saloni affrescati, corti interne e giardini scenografici costituiscono l'infrastruttura spaziale attraverso cui si mette in scena la diplomazia.

Le prime ambasciate costruite ex-novo sorsero all'inizio del XIX secolo, quando Costantinopoli divenne il teatro della competizione tra le grandi potenze impegnate a contendersi l'influenza sull'Impero Ottomano in declino. Anche in questo contesto, la risposta architettonica fece ampio ricorso alla tipologia del palazzo neoclassico: una costellazione di edifici monumentali

representant. Först med institutionaliseringen av den permanenta diplomatin i modern tid fick ordet, genom metonymisk utvidgning, betydelsen av stabil mission och slutligen av den byggnad som rymmer den. I detta avseende kan den diplomatiska representationen ses som det rumsliga förverkligandet av en i sig rörlig funktion, vilket återspeglas i att det är svårt att hänföra dessa byggnader till en fast typologisk kategori. En avgörande aspekt som gör dessa byggnader intressanta just på grund av deras variation i form, rumsorganisation och tolkning av arkitektoniska drag.

Det är välkänt att de första permanenta ambassaderna inte uppstod som byggnader som utformades från grunden för den diplomatiska funktionen, utan som aristokratiska palats som anpassades för detta ändamål från senrenässansen och framåt. Ett symboliskt exempel är Palazzo Farnese i Rom, en byggnad som sedan 1936 är upplåten till den franska ambassaden och vars typologiska särdrag gör den till en privilegierad plats för modern diplomatisk verksamhet. Ett annat praktfullt exempel är den amerikanska diplomatiska beskickningen i Storbritannien, som har sitt säte i Winfield House i Regent's Park, en av Londons största privata bostäder, byggd 1936-37 för arvtagerskan Barbara Hutton och med den näst största privata trädgården i huvudstaden efter Buckingham Palace. I denna modell utgör de magnifika ceremoniella trapporna, salongerna med freskomålningar, innergårdarna och de scenografiska trädgårdarna den rumsliga infrastrukturen, genom vilken diplomatin utspelar sig.

De första ambassaderna som byggdes från grunden uppfördes i början av 1800-talet, när Konstantinopel blev skådeplatsen för konkurrensen mellan stormakterna som kämpade om inflytandet över det förfallna Osmanska riket. Även i detta



arroccati sulla collina di Pera, affacciati sulla Sublime Porta, traduceva in forma costruita l'equilibrio instabile tra affermazione identitaria e confronto con l'alterità.

Una grandissima parte di questi edifici vide la luce nel secolo successivo, e in particolare, quando la diplomazia iniziò a evolversi seguendo un processo di professionalizzazione che interessava gli Stati maggiormente coinvolti nelle relazioni globali. L'ambasciata britannica progettata da Sir Edwin Lutyens a Washington nel 1928 testimonia in modo esemplare questa evoluzione: l'aumento del personale e delle funzioni amministrative

in un contesto di globalizzazione. Il fatto che un simile

sammanhang gjorde arkitekturen stor användning av den neoklassiska byggnadstypen: en konstellation av monumentala byggnader belägna på Pera-kullen, med utsikt över Höga porten, översatte den instabila balansen mellan identitetsbekräftelse och mötet med det främmande till arkitektur.

En stor del av dessa byggnader uppfördes under det följande århundradet, särskilt när diplomatin började utvecklas i en riktning mot professionalisering, vilket påverkade de stater som var mest involverade i globala relationer. Den brittiska ambassaden i Washington, ritad av Sir Edwin Lutyens 1928, är ett ut-

comportò la separazione tra cancelleria e residenza, pur nel tentativo di mantenere un'unità funzionale mediante un collegamento sopraelevato che ospitava l'ufficio dell'ambasciatore. Parallelemente, i primi decenni del Novecento segnarono la nascita delle organizzazioni multilaterali introducendo una nuova scala per l'architettura diplomatica. Il concorso del 1927 per il Palazzo delle Nazioni a Ginevra costituisce un episodio paradigmatico: l'esclusione della proposta radicalmente innovativa di Le Corbusier – a favore di un impianto monumentale d'ispirazione Beaux-Arts – mostrò chiaramente un terreno di confronto tra visioni opposte di rappresentazione istituzionale. La polemica suscitata dal "caso" Le Corbusier contribuì infatti alla formazione dei CIAM (Congrès Internationaux d'Architecture Moderne) e all'affermazione dei moderni principi nella progettazione architettonica e urbana che si sarebbero diffusi in tutto il mondo.

Nel secondo dopoguerra, la riconferma degli stessi principi – a seguito di un'ampia revisione critica – trovò una rinnovata e sistematica applicazione nel vasto programma edilizio promosso dalle grandi potenze impegnate a ridefinire il ruolo dello Stato tanto nella sfera pubblica interna quanto nello scenario geopolitico internazionale¹. All'interno di questa più ampia strategia di riorganizzazione istituzionale e simbolica si colloca anche l'intensa stagione di costruzione di nuove sedi diplomatiche. In particolare, l'operazione condotta dagli Stati Uniti si regge

1: Sul processo della "svolta globale" nel discorso e nella pratica architettonica come risultato di politiche statali, programmi di cooperazione internazionale e strategie di modernizzazione promosse da governi nazionali, si veda Michelangelo Sabatino, Tom Avermaete, *The Global Turn: Six Journeys of Modern Architecture and the City, 1945–1989*, nai010 Publishers, Rotterdam, 2025.

märkt exempel på denna utveckling: ökningen av personal och administrativa funktioner ledde till en separation mellan kansli och bostad, även om man försökte behålla en funktionell enhetlighet genom en överbyggnad som inhyste ambassadörens kontor. Parallellt med detta präglades de första decennierna av 1900-talet av multinationella organisationers framväxt, vilket innebar en ny dimension för den diplomatiska arkitekturen. Upphandlingen 1927 rörande Nationernas palats i Genève är ett paradigmiskt exempel: utslutandet av Le Corbusiers radikalt innovativa förslag – till förmån för en monumental byggnad inspirerad av Beaux-Arts – visade tydligt på en konflikt mellan motsatta visioner om institutionell representation. Den polemik som uppstod kring Le Corbusier-fallet bidrog i själva verket till bildandet av CIAM (Congrès Internationaux d'Architecture Moderne) och till att moderna principer inom arkitektur och stadsplanering etablerades och spreds över hela världen.

Efter andra världskriget fick dessa principer en djupare innebörd – efter en omfattande kritisk granskning – en förnyad och systematisk tillämpning i det omfattande byggprogram som främjades av stormakterna, som var engagerade i att omdefiniera statens roll både inom den inhemska offentliga sfären och på den internationella geopolitiska scenen¹. Inom ramen för denna bredare strategi för institutionell och symbolisk omorganisation ligger också den intensiva byggperioden av nya diplomatiska säten. I synnerhet bygger den operation som

1: Om processen för den "globala vändningen" inom arkitektonisk diskurs och praktik som ett resultat av statlig politik, internationella samarbetsprogram och moderniseringsstrategier som främjats av nationella regeringar, se Michelangelo Sabatino, Tom Avermaete, *The Global Turn: Six Journeys of Modern Architecture and the City, 1945–1989*, nai010 Publishers, Rotterdam, 2025.



in larghissima parte sulle consulenze professionali condotte da singoli architetti e uffici di architettura di primo piano nel panorama internazionale – Walter Gropius, José Luis Sert, Gordon Bunshaft, Eero Saarinen, Paul Rudolph, Marcel Breuer, Richard Neutra, tra gli altri – con l'obiettivo di plasmare un nuovo immaginario. Vetro, acciaio e cemento armato divennero strumenti di una retorica architettonica che associava la chiarezza costruttiva all'idea di apertura democratica.

In America Latina, la fondazione di Brasilia offrì un laboratorio privilegiato per tali sperimentazioni: l'ambasciata italiana di Pier Luigi Nervi – ancora ricordata come uno dei prodigi architettonici più straordinari di quel periodo – l'edificio di Hans Scharoun per la Germania – suo unico progetto fuori dal territorio nazionale – e il progetto non realizzato degli Smithson per il Regno Unito testimoniano come la diplomazia fosse intrecciata all'evoluzione del discorso architettonico del tardo Modernismo. Nella stessa capitale brasiliana, l'Ambasciata di Francia progettata dallo studio di Le Corbusier – realizzata dopo la sua morte su un altro progetto – conferma l'influenza teorica e compositiva del maestro svizzero in un edificio in cui trovano impiego il cemento armato a vista, i brise-soleil e la complessa articolazione volumetrica del cilindro cavo della cancelleria in rapporto dialettico con la forma urbana del Plano Piloto.

È interessante notare come, sulla scia dell'evoluzione del pensiero moderno degli anni Sessanta e Settanta, l'espansione dell'apparato diplomatico si sovrappose alle ambizioni megastrutturali registrate da Reyner Banham nel suo celebre libro².

2: Reyner Banham, *Megastructure: Urban Futures of the Recent Past*, Thames and Hudson, Londra, 1976.

genomfördes av USA till stor del på professionell rådgivning från enskilda arkitekter och arkitektkontor som var ledande på den internationella scenen – Walter Gropius, José Luis Sert, Gordon Bunshaft, Eero Saarinen, Paul Rudolph, Marcel Breuer, Richard Neutra, bland andra – med målet att forma en ny arkitektonisk bildvärld. Glas, stål och armerad betong blev instrument i en arkitektonisk retorik som associerade konstruktiv klarhet med idén om demokratisk öppenhet.

I Latinamerika blev Brasilia ett viktigt experimentsfält: Pier Luigi Nervi italienska ambassad – som fortfarande är ihågkommen som ett av de mest extraordinära arkitektoniska underverken under perioden – Hans Scharouns byggnad för Tyskland – hans enda projekt utanför hemlandet – och det orealiserade Smithson's-projektet för Storbritannien vittnar om hur diplomatin var sammanflätad med utvecklingen av den sena modernismens arkitektoniska diskurs. I samma brasilianska huvudstad bekräftar den franska ambassaden, ritad av Le Corbusiers byrå – men förverkligad efter hans död för ett annat projekt – den schweiziske mästarens teoretiska och kompositionella inflytande i en byggnad där exponerad armerad betong, *brise-soleils* och den komplexa volymetriska artikuleringen av kansliets ihålliga cylindern används i ett dialektiskt förhållande till den urbana formen av Plano Piloto.

Det är intressant att notera att, i kölvattnet av den moderna tankens utveckling under 1960- och 1970-talen, utvidgningen av det diplomatiska apparatet överlappade de megastrukturella ambitioner som Reyner Banham beskrev i sin berömda bok².

2: Reyner Banham, *Megastructure: Urban Futures of the Recent Past*, Thames and Hudson, London, 1976.



Alcune sedi diplomatiche, seppur non menzionate dal critico inglese, potrebbero essere certamente rilette alla luce di tale tensione verso sistemi complessi e fuori scala: si pensi al grande volume sospeso dell'ambasciata polacca a New Delhi o all'audace sperimentazione sui caratteri tipologici dell'edificio a torre ad opera di Kenzo Tange per l'ambasciata giapponese in Kuwait. Nei decenni successivi, l'acceso dibattito disciplinare tra la necessità di difendere un linguaggio autonomo dell'architettura e l'emergere di un'attitudine progettuale inscritta nel "regionalismo critico" entra perlomeno in risonanza con l'interrogativo posto da Tom Wilkinson in merito all'architettura diplomatica³: si tratta di edifici che cercano di impressionare il luogo ospitante con i valori della propria cultura architettonica, o di edifici che sperano, da una posizione meno certa, di adularlo attraverso l'appropriazione dei valori locali? Un confronto tra il progetto della residenza tedesca di O.M. Ungers a Washington e il risultato architettonico dell'ambasciata belga a New Delhi sarebbe di grande interesse per suscitare considerazioni su questo dilemma.

Nell'era contemporanea, le "variazioni sull'identità" tipologica degli edifici che accolgono funzioni diplomatiche appaiono ancor più sfuggenti, e per questo, degne di interesse. Alcuni sono interventi estremamente misurati, come nei casi di Tony Fretton o di Diener&Diener – concentrati sulla perizia costruttiva messa in chiara evidenza attraverso l'elemento dell'involucro, la "pelle" dell'edificio nel gergo architettonico contemporaneo alla

3: Tom Wilkinson, *Typology / Embassy*, «The Architectural Review», n° 245 (1466), 2019. Sul caso del Belgio si veda il recente lavoro di Bram De Maeyer, *Building for Belgium: Belgian Embassies in a Globalising World (1945-2020)*, Leuven University Press, Leuven, 2025.

Vissa diplomatiska byggnader, även om de inte nämns av den brittiske kritikern, kan säkert ses i ljuset av denna strävan efter komplexa och uttrycksfulla system: tänk till exempel på den stora svävande volymen hos den polska ambassaden i New Delhi eller Kenzo Tanges djärva experiment med typologiska karaktärsdrag hos tornbyggnaden för den japanska ambassaden i Kuwait. Under de följande årtiondena fördes en livlig disciplinär debatt mellan behovet av att försvara ett autonomt arkitektoniskt uttryck och framväxten av en designattityd som präglades av "kritisk regionalism", vilket åtminstone kan jämföras med den fråga som Tom Wilkinson ställde om diplomatisk arkitektur³: Handlar det om byggnader som försöker imponera på värdorten med sin egen arkitektoniska kultur, eller om byggnader som, från en mindre säker position, hoppas kunna smickra värdorten genom att tillägna sig lokala värden? En jämförelse mellan utformningen av O.M. Ungers tyska residens i Washington och det arkitektoniska resultatet av den belgiska ambassaden i New Delhi skulle vara av stort intresse för att stimulera till reflektion över detta dilemma.

I dagens samhälle framstår de typologiska "variationerna i identitet" hos byggnader som rymmer diplomatiska funktioner som ännu mer svåråtgångade, och därför intressanta. Vissa ingrepp är extremt måttfulla, som i fallen Tony Fretton eller Diener&Diener – med fokus på byggnadskonstruktionen som tydligt framhävs genom byggnadens hölje, dess "hud" i samtida arkitekturspråk, som kritikerna även har tillskrivit en

3: Tom Wilkinson, *Typology / Embassy*, «The Architectural Review», n. 245 (1466), 2019. När det gäller Belgien hänvisas till Bram De Maeyers senaste verk, *Building for Belgium: Belgian Embassies in a Globalising World (1945-2020)*, Leuven University Press, Leuven, 2025.



54



55



56

quale i critici hanno anche provato ad attribuire un significato politico⁴. Altri, spostano le qualità avvolgenti dell'involucro sulle parti meno esposte dell'edificio, come nella riconfigurazione del grande tetto a padiglione dell'ambasciata canadese a Tokyo; salvo poi scoprire che quell'intervento sul tetto deriva proprio dall'interpretazione delle regolamentazioni urbane della città ospitante che non impediscono, al contempo, di conquistare uno spazio discreto tra i grattacieli sveltanti della metropoli. Forse, una delle tendenze più interessanti è quella che cerca di interpretare l'evoluzione nel ruolo degli edifici diplomatici: un'infrastruttura altamente regolamentata ma permeabile alla vita pubblica, nella quale il valore politico e culturale della rappresentanza è ormai inscindibile da una forma di competenza tecnico-amministrativa orientata a garantire efficienza e con-

4: Si veda Alejandro Zaera-Polo, *The Politics of the Envelope*, in «Log», n° 13/14, 2008, pp. 193-207.

politisk betydelse⁴. Andra flyttar de omslutande egenskaperna hos höljet till de mindre exponerade delarna av byggnaden, som i ombyggnaden av det stora sadeltaket på den kanadensiska ambassaden i Tokyo. Men sedan upptäcker man att ingreppet på taket just beror på tolkningen av värdstadens stadsplaneringsbestämmelser, som samtidigt inte hindrar att man intar en diskret plats bland metropolens höga skyskrapor. En av de kanske mest intressanta trenderna är den som försöker tolka utvecklingen av diplomatiska byggnaders roll: en infrastruktur som är starkt reglerad men öppen för allmänheten, där det politiska och kulturella värdet av representation numera är oskiljaktigt från en form av teknisk-administrativ kompetens som syftar till att garantera effektivitet och operativ kontinuitet. Man kan därför konstatera ett förnyat intresse för relationen

4: Se Alejandro Zaera-Polo, *The Politics of the Envelope*, in «Log», n. 13/14, 2008, s. 193-207.

tinuità operativa. Si osserva quindi una rinnovata attenzione al rapporto con la città con alcuni progetti recenti che cercano di superare il modello del compound isolato: esperienze progettuali quali l'ambasciata australiana in Indonesia o la co-sede franco-tedesca a Dhaka possono essere valutate alla luce di un tentativo – ancora imperfetto – di ridefinire la presenza diplomatica come parte integrante del tessuto urbano.

Un campo di ricerca emergente

In tempi recenti, diverse sedi accademiche hanno ospitato workshop, symposia e convegni che hanno avuto come oggetto le architetture della diplomazia intese come osservatorio privilegiato per comprendere, attraverso lo spazio costruito, le forme mutevoli dell'ordine globale⁵. E pertanto, risulta di estremo interesse sviluppare un'indagine su quelle pratiche e tecniche del progetto architettonico che sono al servizio dell'ideazione, della costruzione, o del sapiente riuso di uno straordinario spazio di eccezione come è, senza timore di essere smentiti, il caso della Residenza di Oakhill nell'isola del Djurgården di Stoccolma.

5: La gran parte di questi studi sono principalmente focalizzati sui caratteri dello "spazio interno", come nel caso della Conferenza Internazionale "Diplomatic Interiors: Spaces, Practices, and Infrastructures in Historical Perspective" ospitata presso il gta Institute (ETH Zurich) e CDHM (Geneva Graduate Institute), 19-21 Novembre 2025.

till staden i vissa nya projekt som försöker gå bortom modellen med isolerade komplex: projekt som den australiska ambassaden i Indonesien eller den fransk-tyska ambassaden i Dhaka kan ses som ett – ännu ofullkomligt – försök att omdefiniera den diplomatiska närvaron som en integrerad del av stadsbilden.

Ett framväxande forskningsområde

På senare tid har flera akademiska institutioner arrangerat workshops, symposier och konferenser som har handlat om diplomatins arkitektur, betraktad som ett särskilt intressant perspektiv för att genom den byggda miljön förstå den globala ordningens föränderliga former⁵. Det är därför av stort intresse att undersöka de metoder och tekniker inom arkitektonisk design som används för att utforma, uppföra eller på ett genomtänkt sätt återanvända en extraordinär plats, vilket utan tvekan är fallet med Oakhill-residenset på Djurgården i Stockholm.

5: De flesta av dessa studier fokuserar främst på egenskaperna hos det "inre rummet", som i fallet med den internationella konferensen "Diplomatic Interiors: Spaces, Practices, and Infrastructures in Historical Perspective" gästad av gta Institute (ETH Zurich) och CDHM (Geneva Graduate Institute), 19-21 november 2025.



IL PALAZZO DI OAKHILL: TRA ARCHITETTURA E PAESAGGIO

Palatset Oakhill: mellan arkitektur och landskap

Il Palazzo di Oakhill, attuale sede dell'Ambasciata d'Italia a Stoccolma, si colloca in un contesto ambientale di straordinaria qualità, caratterizzato da querce secolari — da cui il toponimo Oakhill — e da una relazione privilegiata con la rada di Stoccolma e il braccio di mare di Ryssviken.

Edificata su un'area di oltre 15.000 metri quadrati nell'isola di Djurgården, il suo interesse non risiede soltanto nella configurazione architettonica dell'edificio, ma, soprattutto, nelle relazioni che è capace di instaurare con il contesto tramite una presenza che nel tempo ne ha preservato le qualità ambientali. Il palazzo diviene così dispositivo spaziale e simbolico, in cui architettura e paesaggio si compenetrano in un equilibrio calibrato tra monumentalità e misura, secondo un controllo sapiente della topografia che va a farsi più rigoroso nei terrazzamenti intorno all'edificio principale. Proprio la terrazza rappresenta il fulcro simbolico e percettivo dell'intero impianto: soglia, luogo di contemplazione e di rappresentanza, essa stabilisce un rapporto diretto con il paesaggio marino, trasformando la veduta in parte integrante dell'architettura.

La composizione volumetrica, pur affermando la propria identità formale, non impone una cesura netta rispetto al parco.

Oakhillpalatset, nuvarande säte för den italienska ambassaden i Stockholm, ligger i en miljö av extraordinär karaktär, präglad av sekelgamla ekar - därav platsnamnet Oakhill - och ett privilegierat läge i förhållande till Stockholms farled och Saltsjöns inlopp.

Uppförd på en yta av över 15 000 kvm på ön Djurgården, ligger dess främsta intresse inte bara i byggnadens arkitektoniska utformning, utan framför allt i de relationer som den skapar med sin omgivning genom en närvaro som har bevarat sina miljöaspekter över tid. Byggnaden blir samtidigt ett rumsligt och symboliskt verktyg, där arkitektur och landskap griper in i varandra i en avvägd balans mellan monumentalitet och måttfullhet, genom en skicklig anpassning till topografin som blir mer uttalad i terrasseringen kring huvudbyggnaden. Det är just terrassen som utgör den symboliska och perceptuella stödpunkten för hela anläggningen: en tröskel, en kontemplations- och representationsyta, som skapar en direkt relation till havslandskapet och förvandlar utsikten till en integrerad del av arkitekturen.

Den volymetriska kompositionen, samtidigt som den befäster sin formella identitet, innebär inte ett tydligt avbrott från

■ L'edificio emerge tra le chiome delle querce, lasciando che la vegetazione ne attenui l'impatto. Le masse murarie chiare contrastano con il verde scuro del bosco, generando un effetto pittorico che varia con le stagioni: in inverno, quando la vegetazione è spoglia, la struttura appare più monumentale; in estate, il fogliame ne frammenta la percezione, integrandola nel paesaggio.

Djurgården costituisce uno dei paesaggi più significativi della capitale svedese, palinsesto della memoria storica ed ambientale. L'isola, anticamente denominata Walmunzo e successivamente Waldemarson, fu riserva di caccia reale già nel Medioevo, per poi trasformarsi, tra il XVII e XVIII secolo, in luogo di svago aristocratico e parco di divertimenti. Nel corso dell'Ottocento si avviò una progressiva edificazione di residenze estive e ville immerse nel verde, in un processo di antropizzazione controllata capace in ogni caso di preservare l'impianto originario ed i suoi caratteri ambientali.

In questo contesto, Oakhill assume un ruolo di cerniera tra i grandi spazi verdi ed il costruito. Il sito si colloca su un'altura dominante il canale navigabile, garantendo visuali aperte verso Gamla Stan e il centro storico, verso i principali edifici pubblici affacciati sullo Stadshus e sul sistema portuale. La sua presenza è percepibile non solo dall'interno del parco, ma anche dalle vie d'acqua percorse da imbarcazioni turistiche e commerciali. L'edificio partecipa dunque alla costruzione dell'immagine urbana di Stoccolma vista dal mare, contribuendo alla sequenza di emergenze architettoniche che scandiscono il paesaggio costiero. La topografia, leggermente sopraelevata rispetto al livello dell'acqua, consente una duplice percezione: da un lato l'edificio si offre come quinta scenografica nel paesaggio costiero; dall'altro, dall'interno, il panorama diviene elemento strutturante dell'esperienza spaziale.

Il parco. La costruzione si inserisce tra le chiome delle querce, lasciando che la vegetazione ne attenui l'impatto. Le masse murarie chiare contrastano con il verde scuro del bosco, generando un effetto pittorico che varia con le stagioni: in inverno, quando la vegetazione è spoglia, la struttura appare più monumentale; in estate, il fogliame ne frammenta la percezione, integrandola nel paesaggio.

Djurgården utgör ett av de mest betydelsefulla landskapen i den svenska huvudstaden, en slags landsmärke över Stockholms historiska och miljömässiga arv. Ön, som ursprungligen hette Walmunzo och senare Waldemarson, var redan under medeltiden ett kungligt jaktreservat, för att sedan mellan 1600- och 1700-talet förvandlas till en plats för aristokratisk rekreation och nöjespark. Under loppet av 1800-talet började man gradvis bygga sommarresidens och villor omgivna av grönska, i en process av kontrollerad antropisering som kunde bevara den ursprungliga utformningen och dess miljömässiga egenskaper.

I detta sammanhang fungerar Oakhill som en länk mellan de stora grönområdena och bebyggelsen. Platsen ligger på en höjd med utsikt över den farbara kanalen och erbjuder fri utsikt mot Gamla Stan och den historiska stadskärnan, mot de offentliga byggnaderna som vetter mot Stadshuset och hamnanläggningen. Oakhills närvaro är påtaglig inte bara inifrån parken, utan också från de vattenvägar som trafikeras av turist- och handelsfartyg. Byggnaden bidrar därmed till att forma Stockholms stadsbild sett från havet och ingår i den rad av arkitektoniska landmärken som präglar kustlandskapet. Topografin, som ligger något högre än vattennivån, ger en dubbel upplevelse: å ena sidan fungerar byggnaden som en scenografisk kuliss i kustlandskapet, å andra sidan blir utsikten inifrån byggnaden ett strukturerande element i den rumsliga upplevelsen.



In una città in cui l'acqua non rappresenta un limite ma un elemento generatore di forma urbana, il Palazzo assume quindi un duplice ruolo, come oggetto architettonico inserito in un contesto fortemente connotato dal punto di vista ambientale e, nel contempo, segnale urbano, punto di riferimento visivo nel sistema delle relazioni tra isole. Il prospetto verso la rada e la terrazza panoramica si configurano come dispositivi di orientamento territoriale, capaci di stabilire un dialogo diretto con la skyline storica.

La presenza delle querce secolari — elementi arborei di forte valenza simbolica e identitaria — non è semplice cornice vegetale, ma parte integrante della struttura compositiva. Il parco circostante, popolato da fauna tipica come fagiani e cigni, conserva il carattere di giardino-paesaggio nordico, in cui l'ordine non è imposto da geometrie rigide, bensì da una regia discreta delle masse verdi.

Per questa ragione una lettura del Palazzo di Oakhill non può limitarsi alla sola scala dell'edificio o al rapporto immediato con il parco circostante; essa deve essere collocata entro il più ampio sistema urbano e paesaggistico di Stoccolma, città costruita sull'acqua e articolata in un arcipelago di isole interconnesse. In questo contesto, Djurgården assume il ruolo di grande infrastruttura verde metropolitana, una sorta di "cintura paesaggistica" storica che media tra il centro urbano compatto e l'espansione urbana. In questo quadro, il Palazzo di Oakhill non si impone come oggetto estraneo, ma si integra nel tessuto verde attraverso un principio di continuità morfologica: volumetria compatta, altezze contenute, cromatismo chiaro in dialogo con il cielo nordico.

A differenza di molte sedi diplomatiche collocate in quartieri centrali ad alta densità, Oakhill beneficia di una distanza fisica

l'una città in cui l'acqua non rappresenta un limite ma un elemento generatore di forma urbana, il Palazzo assume quindi un duplice ruolo, come oggetto architettonico inserito in un contesto fortemente connotato dal punto di vista ambientale e, nel contempo, segnale urbano, punto di riferimento visivo nel sistema delle relazioni tra isole. Il prospetto verso la rada e la terrazza panoramica si configurano come dispositivi di orientamento territoriale, capaci di stabilire un dialogo diretto con la skyline storica.

De hundraåriga ekarna – träd med stark symbolisk och identitetsmässig betydelse – är inte bara en växtlig inramning, utan en integrerad del av kompositionen. Den omgivande parken, där typiska djurarter som fasaner och svanar förekommer, bevarar karaktären av en nordisk trädgård, där ordningen inte dikteras av strikta geometriska former, utan en diskret gestaltning av de gröna ytorna.

Av denna anledning kan en analys av Oakhill inte begränsas till byggnadens skala eller dess omedelbara förhållande till den omgivande parken; den måste placeras i Stockholms bredare stads- och landskapliga sammanhang, en stad byggd på vatten och bestående av en arkipelag av sammanlänkade öar. I detta sammanhang får Djurgården rollen som storstadens gröna infrastruktur, ett slags historiskt "landskapsbälte" som medlar mellan den kompakta stadskärnan och stadens utbredning. I denna kontext framstår Oakhill inte som ett främmande objekt, utan integreras i grönstrukturen genom en princip om morfologisk kontinuitet: kompakt volym, begränsade höjder, ljusa färger i dialog med den nordiska himlen.

Till skillnad från många andra diplomatbyggnader som ligger i centrala stadsdelar med hög befolkningstäthet har Oakhill ett fysiskt avstånd från stadens kärna som får ett symboliskt värde. Detta avstånd är inte liktydigt med isolering, utan snarare

dal centro che diventa valore simbolico. Tale distanza non equivale a isolamento, bensì a collocazione in un ambito di rappresentanza paesaggistica, dove la dimensione naturale amplifica la solennità istituzionale. La città è visibile, ma mediata dall'acqua e dal verde: questa condizione di "prossimità distanziata" costituisce una specificità urbana.

Un confronto utile può essere stabilito con altre residenze diplomatiche italiane all'estero, spesso collocate in contesti urbani consolidati, come nel caso di palazzi storici inseriti in tessuti densi di capitali europee. In tali situazioni, la rappresentanza si affida prevalentemente al valore storico-artistico dell'edificio e alla sua posizione nel cuore della città.

Oakhill, rispetto ad altre residenze diplomatiche italiane all'estero, spesso collocate in contesti urbani consolidati, all'interno di palazzi storici inseriti in tessuti densi delle capitali europee, appartiene a una tipologia differente, quella della residenza-parco, in cui la rappresentanza si costruisce attraverso il paesaggio. Più che confrontarsi con la trama urbana compatta, l'edificio dialoga con un sistema territoriale ampio, fatto di linee d'acqua, percorsi naturalistici e viste prospettiche.

Possiamo pensare, in termini di paragone, alle ville storiche affacciate sui laghi italiani o lungo la costa mediterranea, dove la relazione tra architettura e panorama costituisce elemento fondativo e costitutivo della composizione architettonica. Tuttavia, mentre in quei casi la cultura del paesaggio è spesso regolata da giardini formali o terrazzamenti geometrici, Oakhill si inserisce in un paesaggio nordico meno gerarchizzato, più libero, in cui il disegno del verde tende a preservare la spontaneità della natura.

Dal punto di vista dell'immagine urbana, il Palazzo contribuisce

en placering i en representativ landskapsmiljö, där den naturliga dimensionen förstärker den institutionella högtidligheten. Staden är synlig, men förmedlas genom vatten och grönska: denna situation av "avståndstagande närhet" utgör en urban särart.

En användbar jämförelse kan göras med andra italienska diplomatiska byggnader utomlands, som ofta är belägna i etablerade stadsmiljöer, till exempel i historiska palats i täta stadsmiljöer i europeiska huvudstäder. I sådana situationer förlitar sig beskickningen främst på byggnadens historiska och konstnärliga värde och dess läge i hjärtat av staden. Jämfört med andra italienska diplomatbyggnader utomlands, som ofta är belägna i etablerade stadsmiljöer, som tidigare nämnda historiska palats i tätbebyggda områden i europeiska huvudstäder, tillhör Oakhill en annan typologi, nämligen vad vi kan kalla ett parkresidence, där representationen byggs genom landskapet. Mer än att konfrontera den kompakta stadsstrukturen, dialogerar byggnaden i detta fall med ett omfattande territoriellt system bestående av vattenlinjer, naturstigar och perspektiviska vyer.

Vi kan tänka oss, i jämförelsesyfte, de historiska villorna vid de italienska sjöarna eller längs Medelhavskusten, där relationen mellan arkitektur och panorama utgör ett grundläggande och konstituerande element i den arkitektoniska kompositionen. Medan landskapskulturen i dessa fall ofta präglas av formella trädgårdar eller geometriska terrasser, ligger Oakhill i ett mindre hierarkiskt, mer fritt nordiskt landskap, där grönskans utformning tenderar att bevara naturens spontanitet.

Ur ett stadsbildsperspektiv bidrar Oakhill till en mångfacetterad berättelse om Stockholm. Om Gamla Stan representerar det medeltida minnet och Stadshuset 1900-talets stadsbyggnadsikon, förkroppsligar Djurgården huvudstadens landskap





a una narrazione su più livelli della città di Stoccolma. Se Gamla Stan rappresenta la memoria medievale e lo Stadshus l'icona civica novecentesca, Djurgården incarna la dimensione paesaggistica e culturale della capitale. Oakhill si inserisce in questa narrazione come presenza discreta ma riconoscibile, elemento di connessione tra diplomazia internazionale e identità locale.

La percezione dell'edificio varia a seconda dei punti di vista: dall'acqua esso appare come emergenza chiara tra il verde; dal parco si presenta come architettura integrata nel bosco; dalla città storica è percepito come parte del fronte insulare. Questa pluralità di prospettive rafforza il suo ruolo urbano, rendendolo un nodo visivo nel sistema delle relazioni territoriali.

Nel corso del Novecento e del XXI secolo, Stoccolma ha sviluppato una forte sensibilità verso la tutela del paesaggio urbano storico. In tale contesto, la permanenza del Palazzo di Oakhill come sede diplomatica ha contribuito a consolidare la vocazione culturale e internazionale di Djurgården, senza alterarne l'equilibrio ambientale. L'edificio non ha generato processi di densificazione o trasformazioni invasive, ma, al contrario, la sua presenza ha contribuito a preservare il carattere dell'isola, collocandosi in uno spazio intermedio non solo fisico, tra centro urbano e contesto ambientale, ma anche culturale e identitario.

Dal punto di vista storico, Oakhill ha conosciuto diverse fasi: residenza aristocratica, dimora reale, sede diplomatica americana e infine proprietà dello Stato italiano dal 1926. Questa stratificazione ha lasciato tracce materiali e simboliche che contribuiscono alla complessità identitaria del luogo. In questo senso, il progetto di Boberg, pur radicato nella cultura architettonica svedese di inizio Novecento, si presta a una reinterpretazione diplomatica che ne amplia il significato. L'architettura diventa

och kulturella dimension. Oakhill utgör en diskret men igenkännbar del av denna berättelse, ett sammanbindande element mellan internationell diplomati och lokal identitet.

Uppfattningen av byggnaden varierar beroende på betraktarens perspektiv: från vattnet framträder den som en tydlig kontrast mot det gröna; från parken framstår den som en arkitektur som smälter in i skogen; från Gamla Stan uppfattas den som en del av Djurgården front mot farleden. Denna mångfald av perspektiv stärker dess urbana roll och gör den till en visuell knutpunkt i systemet av territoriella relationer.

Under 1900-talet och 2000-talet har Stockholm utvecklat ett starkt engagemang för bevarandet av den historiska stadsbild. I detta sammanhang har Oakhills fortsatta funktion som diplomatresidens bidragit till att befästa Djurgårdens kulturella och internationella ställning, utan att ändra dess miljömässiga balans. Byggnaden har inte lett till någon vidare förtätning eller invasiva förändringar, utan tvärtom bidragit till att bevara öns karaktär genom att placera sig i ett mellanrum som inte bara är fysiskt, mellan stadskärnan och omgivningen, utan också kulturellt och identitetsmässigt.

Ur historisk synvinkel har Oakhill genomgått flera olika faser: Aristokratisk residens, prinsbostad, amerikansk diplomatbostad och slutligen italiensk statlig egendom sedan 1926. Denna stratifiering har lämnat materiella och symboliska spår som bidrar till platsens komplexa identitet. Bobergs projekt, som har sina rötter i det tidiga 1900-talets svenska arkitekturkultur, lämpar sig därför för en diplomatisk omtolkning som vidgar dess innebörd. Arkitekturen blir på så sätt ett gestaltat minne av de italiensk-svenska relationerna, en plats för institutionella möten och kulturella initiativ.

■ così memoria costruita delle relazioni italo-svedesi, scenario di incontri istituzionali e iniziative culturali. È ciò che Perez-Gomez individua nel passaggio dallo spazio della rappresentanza a quello della rappresentazione: il coro nel teatro greco, spazio di mediazione tra palcoscenico, orchestra e platea; il coro non è considerato uno spazio di per sé protagonista, ma liminare e fondamentale per fornire al pubblico, ognuno portatore di idee e significati propri, "un senso di finalità comune e di appartenenza".

Detta är vad Perez-Gomez identifierar i övergången från representationsutrymmet till föreställningsutrymmet: kören i den grekiska teatern, ett förmedlande utrymme mellan scen, orkester och bås; kören betraktas inte som ett huvudutrymme i sig, utan som ett gränsområde och grundläggande för att ge publiken, som var och en är bärare av sina egna idéer och betydelser, "en känsla av gemensamt syfte och tillhörighet".





L'ALTRO GIOIELLO ITALIANO A STOCCOLMA: IL "CRISTALLO" DI GIO PONTI, SEDE DELL'ISTITUTO ITALIANO DI CULTURA

Den andra italienska juvelen i Stockholm: Gio Pontis "kristall" – Italienska Kulturinstitutet

Nel quartiere diplomatico della capitale svedese, al confine con il grande parco di Ladugården, si staglia la struttura sottile e rastremata, simile alla carena di una nave, dell'Istituto Italiano di Cultura, opera (quasi) totale di Gio Ponti (1891-1979) e uno degli esempi più fulgidi dello stile dell'architetto milanese a cavallo della metà del Novecento. Sebbene l'acquisizione dell'appezzamento di terreno su cui sorge l'Istituto risalga al 1938, è solo all'inizio degli anni Cinquanta che Ponti riceve l'incarico di progettare un edificio che svolga la funzione – inalterata sino a oggi – di promuovere la cultura italiana in Svezia. La gestazione del lavoro lo occupa per alcuni anni – dall'elaborazione della prima proposta nel 1953 fino a quella definitiva del 1958 – e coincide con un periodo particolarmente fecondo, essendo impegnato in quegli anni nella progettazione del grattacielo Pirelli e del Palazzo Montecatini a Milano, di due grandi ville a Caracas – solo per citare alcune delle opere maggiori – e di una lunga serie di oggetti, mobili, lampade e tendaggi, alcuni dei quali confluiscono nell'edificio di Stoccolma.

I diplomatstaden i Sveriges huvudstad, intill den stora parken Ladugårdsgärdet, reser sig den smala och avsmalnande byggnaden, likt ett fartygsskrov, som huserar Italienska Kulturinstitutet, ett (så gott som) totalverk av Gio Ponti (1891–1979) och ett av de mest lysande exemplen på den milanesiske arkitektens stil kring mitten av 1900-talet. Även om förvärvet av tomten där institutet står går tillbaka till 1938, är det först i början av 1950-talet som Ponti får uppdraget att utforma en byggnad vars funktion – oförändrad ända tills i dag – är att främja italiensk kultur i Sverige. Planeringen sysselsätter honom i flera år – från utarbetandet av det första förslaget 1953 till det slutliga 1956 – och sammanfaller med en särskilt fruktbar period i Pontis karriär, då han samtidigt arbetar med ritningen av Pirelliskyskrapan och Palazzo Montecatini i Milano, två stora villor i Caracas – för att bara nämna några av de viktigaste verken – samt en lång rad föremål, möbler, lampor och textilier, varav några också finns i byggnaden i Stockholm.

■ Sin dalla prima proposta, Ponti immagina due corpi di fabbrica: uno destinato a uffici, aule per l'insegnamento dell'italiano e foresteria e uno per l'auditorium, pensato come una grande sala polifunzionale per gli eventi culturali. Nell'elaborazione successiva, il primo corpo viene orientato perpendicolarmente alla strada, svelando la struttura dell'auditorium, con la sua grande finestra arredata e l'alta vela del tetto. Dopo l'inaugurazione, il 24 novembre 1958, la rivista "Arkitektur" recensirà l'opera come "un'elegante scarpa italiana abbandonata nel verde".

L'Istituto Italiano di Cultura risulta espressione compiuta di quella che Ponti definisce "forma finita", una forma conclusa in sé, che rispetta in tutte le sue parti proporzioni precise e nella quale linee nitide stabiliscono l'equilibrio dei volumi. La forma che più di ogni altra rappresenta l'idea dell'architettura pontiana è il cristallo, con la sua geometria appuntita, leggera eppure strutturalmente solida, a lui così caro al punto da dedicarvi il suo libro più famoso: "Amate l'architettura. L'architettura è un cristallo", pubblicato per la prima volta nel 1945 e ripubblicato nel 1957.

La parte dell'edificio che ospita aule, uffici e foresteria è caratterizzata strutturalmente da linee rastremate, che determinano il progressivo assottigliarsi dei volumi verso le estremità, conferendole una particolare leggerezza, sottolineata dal colore bianco della facciata e dalla forma del tetto "ad ala d'uccello", similmente al coevo progetto della Fondazione Garzanti di Forlì. Nel corpo esagonale dell'auditorium, invece, le pareti laterali non sono parallele, ma convergono verso il fondo della sala, accentuandone la profondità, mentre l'inclinazione del tetto dà origine a un grande spazio di eccellente qualità acustica. È in questa parte dell'edificio che si inserisce l'intervento dell'ingegnere Pierluigi Nervi (1918-1999), che in quegli anni

Redan från det första förslaget föreställer sig Ponti två byggnadskroppar: en avsedd för kontor, klassrum för italienskaundervisning och gästlägenheter, och en för hörsalen, tänkt som ett stort multifunktionellt rum för kulturevenemang. I den senare bearbetningen orienteras den första byggnadskroppen vinkelrätt mot gatan och blottar hörsalens struktur, med dess stora möblerade fönster och det höga segelliknande taket. Efter invigningen den 24 november 1958 kommer tidskriften *Arkitektur* att beskriva verket som "en elegant italiensk sko övergiven i det gröna".

Italienska Kulturinstitutet är ett fulländat uttryck för det som Ponti definierar som "sluten form", en form som är avslutad i sig själv, som i alla sina delar respekterar exakta proportioner och där tydliga linjer skapar balans mellan volymerna. Den form som mer än någon annan representerar Pontis arkitekturidé är kristallen, med sin spetsiga, lätta men ändå strukturellt solida geometri, så central för honom att han ägnade sin mest berömda bok åt den: *Amate l'architettura. L'architettura è un cristallo*, först publicerad 1945 och återutgiven 1957.

Den del av byggnaden som rymmer klassrum, kontor och gästlägenheter kännetecknas strukturellt av avsmalnande linjer som gör att volymerna gradvis tunnare ut mot ändarna och ger den en särskild lätthet, understruken av fasadens vita färg och av det "fågelvingeformade" taket, liknande det samtida projektet för Fondazione Garzanti i Forlì. I auditoriets sexkantiga kropp är sidoväggarna däremot inte parallella utan konvergerar mot salens bakre del och förstärker dess djup, medan takets lutning skapar ett stort rum med utmärkt akustik. Det är i denna del av byggnaden som ingenjören Pierluigi Nervis insats märks – han samarbetade vid denna tid med Ponti på Pirelliskyrkan. Han designade den bärande armerade betongkonstruktionen

stava collaborando con Ponti al grattacielo Pirelli. A lui si deve la struttura portante in cemento armato, che disegna l'intera superficie del soffitto come un reticolato, nei cui spazi vuoti sono appesi pannelli romboidali dietro i quali si nascondono i punti luce. Completa questo spazio l'ampio foyer, caratterizzato dalla grande finestra arredata e dalla collocazione di poltrone e divani di Carlo di Carli.

L'estrema precisione geometrica dell'architettura, definita dal susseguirsi di linee spezzate, risulta tuttavia dinamica, per nulla rigida; a questo risultato si giunge grazie a piccole ma significative asimmetrie, come si nota, per esempio, nella successione irregolare delle finestre sulla facciata, nella diversa inclinazione delle falde del tetto che sovrastano l'atrio d'ingresso, nella rastrematura della trave portante, nel diametro delle colonne, fino a piccoli dettagli quali i corrimani dello scalone centrale o la dimensione di alcuni gradini, o nella diversa curvatura delle pareti interne rispetto ai muri perimetrali, che accentuano la lunghezza dei corridoi. L'unica modifica al progetto di Ponti risale al 1960 e si deve all'architetto Ferruccio Rossetti, che aveva seguito il cantiere dell'Istituto nell'ultima fase dei lavori e che riceve l'incarico – sotto l'egida di Ponti – di allargare l'ingresso, portandolo alla sua estensione attuale, e di progettare una sala attigua, da destinare a piccoli ricevimenti. I lavori, completati nel 1962, hanno determinato la forma definitiva dell'edificio.

Gio Ponti dedica inoltre particolare cura alla scelta dei materiali: il marmo di Carrara sul pavimento dell'atrio d'ingresso; la ceramica del mosaico che copre la facciata; le piastrelle in bugnato che rivestono parte dell'esterno dell'auditorium; il viplan per i rivestimenti delle sedute (ritenuto moderno rispetto alla pelle); l'ottone delle lampade e delle maniglie "Cono" delle porte interne. Alla scelta dei materiali, sia per l'interno che per l'ester-

som tecknar hela takytan som ett rutnät, i vars tomrum rombformade paneler hänger och döljer ljuspunkterna. Rummet fullbordas av den rymliga foajén, präglad av det stora möblerade fönstret och inredningen bestående av fåtöljer och soffor av Carlo di Carli.

Arkitekturens extrema geometriska precision, definierad av en följd av brutna linjer, framstår dock som dynamisk och inte alls rigid; detta resultat uppnås genom små men betydelsefulla asymmetrier, som till exempel i fönstrens oregelbundna rytm på fasaden, i den olika lutningen på takfallen över entréhallen, i den avsmalnande takbalken, i pelarnas diameter, ända ner till små detaljer som huvudtrappans räcken och storleken på vissa trappsteg, eller i den olika krökningen hos innerväggarna i förhållande till ytterväggarna, vilket förstärker korridorernas längd. Den enda ändringen i Pontis projekt går tillbaka till 1960 och utförs av arkitekten Ferruccio Rossetti, som hade följt byggarbetets sista fas och som – under Pontis överinseende – får i uppdrag att bredda entréhallen till dess nuvarande storlek och att utforma en intilliggande sal för mindre mottagningar. Utbyggnadsarbetet slutfördes 1962 och gav byggnaden dess slutliga form.

Gio Ponti ägnar också särskild omsorg åt materialvalet: Carraramarmorn i entréhallens golv; keramiken i mosaiken som täcker fasaden; de rusticerade plattorna som klär en del av hörsalens utsida; viplan till sitsarnas klädsel (ett slags galon som ansågs modernt i förhållande till läder); mässingen i lamporna och i dörrarnas "Cono"-handtag. Materialvalen, både för exteriören och interiören, motsvaras också av en exakt färgvision. Ponti, som hade utarbetat en egen färgteori i skriften *Tutto al mondo deve essere coloratissimo* ("Allt i världen ska vara färgglatt"), väljer en färgskala som omfattar vitt, beige och orange, både i

no, corrisponde anche una precisa visione cromatica. Ponti, che aveva elaborato una propria teoria dei colori nel libello "Tutto al mondo deve essere coloratissimo", sceglie per la parte dell'edificio aperte al pubblico (uffici, aule, auditorium e biblioteca) una gamma che comprende il bianco, il beige e l'arancione, sia per l'architettura che per gli interni. Negli appartamenti della foresteria, invece, la palette adottata è di colori più scuri: il blu oltremare, il verde petrolio, il lilla, che caratterizzano gran parte dell'arredo – i cui pezzi più importanti sono oggi esposti nell'atrio d'ingresso.

In una visione organica dell'architettura, che accompagna sin dagli esordi il lavoro di Ponti, gli arredi costituiscono parte integrante del progetto. L'Istituto Italiano di Cultura di Stoccolma non fa eccezione, essendo quasi interamente arredato con mobili, lampade e tendaggi di Ponti: dalle poltrone Round dell'ingresso alle chaise longue Distex, dalle sedie dell'auditorium, prodotte da Cagliani&Marazza, alle sedie modello "Leggera", dai quadri luminosi di ArredoLuce ai tendaggi "Estate" del foyer, fino ai mobili progettati appositamente per l'Istituto. Fra questi, spiccano il grande bancone della reception, le teche in legno e in acciaio e gli arredi dei tre appartamenti, in particolare per quello destinato alla direzione, per il quale Ponti disegna una serie di mobili: un grande tavolo in formica con il ripiano blu, un divano ad angolo con la stessa gradazione di colore, una scrivania e una credenza "a intarsio", in cui le diverse parti presentano forme e colori diversi, con l'inserimento – di nuovo – di leggere asimmetrie nella posizione delle maniglie e dei cassetti e nel taglio sottile e rastremato delle gambe. Non poteva mancare una piccola collezione di sei esemplari della "Superleggera", l'opera di design più iconica di Gio Ponti. Progettata per Cassina nel 1957, con la sua struttura sottile e priva di metallo, la Superleggera rappresenta la cifra della visione di Ponti nel design: leg-

arkitekturen och i interiörerna för de delar av byggnaden som är öppna för allmänheten (kontor, klassrum, auditorium och bibliotek). I gästlägenheterna används däremot en palett av mörkare färger: ultramarinblått, petroleumgrönt och lila, som präglar en stor del av inredningen – vars viktigaste delar i dag är utställda i entrén.

I den organiska synen på arkitektur som kännetecknat Pontis arbete sedan starten utgör möblerna en integrerad del av projektet. Italienska Kulturinstitutet i Stockholm är inget undantag eftersom det nästan helt är inrett med möbler, lampor och textilier av Ponti: från Round-fåtöljerna i entrén till Distex-schäslongerna, från auditoriets stolar, producerade av Cagliani & Marazza, till stolarna av modellen "Leggera", från de lysande tavlorna från ArredoLuce till foajéns "Estate"-gardiner, ända till möbler som ritats särskilt för institutet. Bland dessa utmärker sig den stora receptionsdisken, montrarna i trä och stål samt inredningen i de tre lägenheterna, särskilt den som är avsedd för institutets direktör. Här ritade Ponti en serie möbler: ett stort laminatbord med blå skiva, en hörnssoffa i samma färgton, ett skrivbord och ett intarsiaskåp där de olika delarna har olika former och färger, med – återigen – lätta asymmetrier i handtagens och lådornas placering och i benens tunna, avsmalnande snitt. Även en liten samling med sex exemplar av "Superleggera"-stolen, Gio Pontis mest ikoniska designverk, finns såklart i byggnaden. Den ritades för Cassina 1957 och representerar, med sin tunna, metallfria struktur, essensen i Pontis designvision: lätthet, proportion och skönhet, det enda material som enligt arkitekten alltid står emot tidens prövning.

Under sina nästan sjuttio år av historia har Italienska Kulturinstitutet varit värd för några av de viktigaste italienska kulturpersonligheterna från efterkrigstiden och framåt. Allt sedan



grezza, proporzione e bellezza, l'unico materiale che, secondo l'architetto, supera sempre la prova del tempo.

Nel corso dei suoi quasi settant'anni di storia, l'Istituto Italiano di Cultura ha ospitato alcune delle personalità più importanti della cultura italiana dal dopoguerra in poi. A partire da Salvatore Quasimodo, Nobel per la letteratura nel 1959, sul palco dell'Istituto sono stati ospiti numerosi scrittori e scrittrici, come Pier Paolo Pasolini, Umberto Eco, Leonardo Sciascia, Dacia Maraini e Roberto Saviano. Qui hanno incontrato il pubblico svedese personalità come Michelangelo Antonioni, Carla Fracci e – negli ultimi anni – artisti come Giuseppe Penone e Michelangelo Pistoletto. Oltre alle attività in sede, l'Istituto collabora con le più prestigiose istituzioni culturali svedesi, con gli altri istituti di cultura europei ed organizza eventi nei maggiori centri del paese. Dal 2008 è inoltre attivo anche come editore grazie alla collana *CartadItalia*, che mira a presentare al pubblico locale opere inedite di importanti autori italiani.

Salvatore Quasimodo, Nobelpristagare i litteratur 1959, har institutets scen tagit emot författare som Pier Paolo Pasolini, Umberto Eco, Leonardo Sciascia, Dacia Maraini och Roberto Saviano. Här har den svenska publiken mött personligheter som Michelangelo Antonioni, Carla Fracci och – under de senaste åren – konstnärer som Giuseppe Penone och Michelangelo Pistoletto.

Utöver verksamheten i den egna byggnaden organiserar institutet evenemang runtom i landet och samarbetar med några av de mest prestigefyllda svenska kulturinstitutionerna och med andra europeiska kulturinstitut. Sedan 2008 är institutet dessutom verksamt som förlag genom bokserien *CartadItalia*, som syftar till att presentera tidigare opublicerade verk av framstående italienska författare för den lokala publiken.

















APPENDICE

Bilagor

CRONOLOGIA DEI CAPI MISSIONE AD OAKHILL

Kronologi över beskickningschefer
vid Oakhill

1. 16/05/1926 Ascanio Colonna
2. 25/08/1932 Gaetano Paternò di Manchi di Bilici
3. 26/07/1935 Antonio Meli Lupi di Soragna Tarasconi
4. 02/12/1939 Francesco Fransoni
5. 19/06/1941 Giuseppe Renzetti
6. 20/07/1945 Alberto Bellardi Ricci
7. 20/01/1948 Bartolomeo Migone
8. 27/07/1951 Marcello Del Drago
9. 04/09/1954 Gioacchino Scaduto Mendola di Fontana degli Angeli
10. 24/03/1958 Benedetto Capomazza di Campolattaro
11. 31/10/1966 Remigio Danilo Grillo
12. 18/10/1969 Enrico Guastone Belcredi
13. 23/11/1970 Luigi Valdetaro della Rocchetta
14. 23/02/1974 Fernando Natale
15. 14/10/1978 Mario Prunas
16. 13/01/1984 Antonio Ciarrapico
17. 15/12/1986 Giuseppe Maria Borga
18. 13/01/1990 Lucio Forattini
19. 23/04/1992 Onofrio Solari Bozzi
20. 09/10/1995 Franco Ferretti
21. 14/09/1998 Alessandro Quaroni
22. 15/12/2001 Giulio Cesare Vinci Gigliucci
23. 15/09/2005 Francesco Caruso
24. 15/10/2007 Anna Della Croce Brigante Colonna Angelini
25. 01/04/2010 Angelo Persiani
26. 15/02/2013 Elena Basile
27. 03/04/2017 Mario Cospito
28. 06/05/2021 Vinicio Mati
29. 02/01/2024 Michele Pala



Il personale dell'Ambasciata nell'anno del centenario
Ambassadens personal på jubileumsåret

BIBLIOGRAFIA / BIBLIOGRAFIA

p./s. 9 -15

Archivio storico dell'Ambasciata d'Italia a Stoccolma/ Beskickningsarkivet, Italienska Ambassaden, Stockholm.

Ebba DE LA GARDIE, *Oakhill. Hertigens och hertiginnans af Södermanland palats på Kungl. Djurgården*, Svenska Hem i ord och bild, 1913, pp./s.2-7.

Marie GRAND DUCHESS of Russia, *Education of a Princess – A memoir*, New York: The Viking Press, 1930.

Björn HASSELBLAD, *Djurgårdsvandringar*, Kungl. Djurgårdsförvaltningen, 1999.

Det nya Furstehemmet, IDUN veckotidning, (Årg. 23, N:r 16) pp./s.185-186.

Martin OLSSON, *Alberget och Oakhill på Djurgården*, Nordiska Museet Handlingar 75.

p./s. 50-56

Antonello ALICI, *Cesare Valle e lo studio dell'urbanistica dei Paesi Nordici*, in Micaela Antonucci (a cura di), *Cesare Valle (1902-2000). Architettura, ingegneria, urbanistica in Italia attraverso il Novecento*, Bologna University Press, Bologna 2023, pp. 125-132.

Antonello ALICI, *Vitruvio e il 'De Architectura' nei Paesi Nordici*, in «Vitruvius», 1, 2022, pp. 197-200.

Antonello ALICI (a cura di), *Enchanting Architecture. The Italian Cultural Institute in Stockholm by Gio Ponti*, 5 Continents Editions, Milano 2021.

Antonello ALICI, *The Journey to the North. The Italian Cultural Institute in Stockholm in the Context of the Relationships Between Swedish and Italian Architects*, in Antonello Alici (a cura di), *Enchanting Architecture. The Italian Cultural Institute in Stockholm by Gio Ponti*, 5 Continents Editions, Milano 2021, pp. 111-123.

Antonello ALICI, *Ralph Erskine and Italy: a dialogue with the historic town*, in Mikael Andersson, Christina Pech (a cura di), *ArkDes Research Symposium on Architectural History 2018*, ArkDes, Stoccolma 2020, pp. 226-244.

Antonello ALICI, *Ralph Erskine. Ritratti di città: Cambridge, Stockholm, Ancona*, in Antonella Gargano, Giulia Iannucci (a cura di), *Ritratti urbani. Memoria e rappresentazione delle città contemporanee*, Artemide, Roma 2019, pp. 226-243.

Antonello ALICI, *Giuseppe Pagano and Casabella. In defence of Italian modern architecture. The Swedish Institute in Rome*, in Håkan Hökerberg (a cura di), *Architecture as propaganda in twentieth-century totalitarian regimes. History and heritage*, Polistampa, Firenze 2018, pp. 35-58.

Antonello ALICI, *Stoccolma rende omaggio alla sua "casa"*, in «Il Giornale dell'Architettura», 102, 2012, p. 27.

Giovanni BELLUCCI, *Un secolo di storia della Värtagasverket di Stoccolma. Origine, sviluppo e trasformazione*, in Alessandro Ippoliti, Elena Svalduz (a cura di), *Oltre lo sguardo. Beyond the Gaze*, AISU, Torino 2025, vol. 1, pp. 37-48.

Giovanni BELLUCCI, *La Värtagasverket di Stoccolma. Origine, sviluppo e trasformazione di una delle più importanti aree industriali della "Venezia del nord"*, in Alessandro Ippoliti, Elena Svalduz (a cura di), *Beyond the Gaze Interpreting and understanding the City. Oltre lo sguardo. Interpretare e comprendere la città*, Atti del XI Congresso AISU, Ferrara 13-16 settembre 2023, AISU, Torino 2023, pp. 1434-1435.

Giovanni BELLUCCI, *I modelli abitativi di Backström e Reinius tra gli anni Trenta e gli anni Cinquanta. Un'alternativa al razionalismo scandinavo - The housing models of Backström and Reinius between Thirties and Fifties. An Alternative to Scandinavian Rationalism*, LetteraVentidue, Siracusa 2022.

Giovanni BELLUCCI, *The Italian Cultural Institute in Stockholm. A Swedish Attitude Towards Italian Architecture*, in Antonello Alici (a cura di), *Enchanting Architecture. The Italian Cultural Institute in Stockholm by Gio Ponti*, 5 Continents Editions, Milano 2021, pp. 95-105, 148-149, 152-156, 171-173, 184-186.

Gaetano CORTESE, *Il palazzo di Oakhill. L'Ambasciata d'Italia a Stoccolma nel centosessantesimo anniversario dell'Unità d'Italia e delle relazioni diplomatiche tra l'Italia e la Svezia*, Colombo, Roma 2021.

Giuseppe Franco FERRARI, *L'architettura costituzionale della Svezia. Tradizione, adattamento e integrazione europea*, in «Diritto Pubblico Comparato ed Europeo», 3, 2025, pp. 723-730.

Angela GIGLIOTTI, Chiara MONTERUMISI, Monica PRENCIPE (a cura di), *Canons and Icons: Re-Wondering a Transcultural Contamination*, Quasar, Roma 2025.

Fulvio IRACE (a cura di), *Gio Ponti a Stoccolma. L'Istituto Italiano di Cultura "C.M. Lericci"*, Electa, Milano 2007.

Lorenzo MINGARDI, «L'odore del silenzio». *La mostra Nuova Arte Italiana di Franco Albini e Franca Helg al Liljevalchs Konsthall di Stoccolma*, in «Firenze Architettura», 1, 2025, pp. 166-175.

Chiara MONTERUMISI, Eugenio LUX, *The Tekniska Högskolans Studentkår in Stockholm: A Collective Springboard to Modernity*, in «Studi e ricerche di Storia dell'Architettura», 17, 2025, pp. 120-143.

Chiara MONTERUMISI, Monica PRENCIPE, *Tra tradizionalismo e internazionalismo. L'architettura svedese nella critica giovanile di Giuseppe Samonà*, in Laura Pujia, *Rileggere Samonà*, RomaTRE PRESS, Roma 2020.

Chiara MONTERUMISI, *Ragnar Östberg. Villa Geber, una casa nell'arcipelago*, Edibus, Vicenza 2017.

Chiara MONTERUMISI, *Quando il nord incontra la «chiave di tutto».* *La Sicilia di Ragnar Östberg*, in Paola Barbera, Maria Rosaria Vitale, *Architetti in viaggio. La Sicilia nello sguardo degli altri*, Lettera Ventidue, Siracusa 2017, pp. 421-440.

Chiara MONTERUMISI, *Ragnar Östberg. Genius Loci e Memorie Urbane. Stockholms Stadshuset-Nämndhuset e villa Geber*, Tesi di Dottorato in Ingegneria Civile e Architettura, Università degli Studi di Bologna, relatore Prof. Gino Malacarne, 2015.

Monica PRENCIPE, *Stoccolma 1953: l'esposizione della Nuova Arte Italiana e la difficile conquista della modernità*, in «Studi e ricerche di Storia dell'Architettura», 5, 2019, pp. 26-39.

Monica PRENCIPE, *Building exchanges (1895-1953). International Exhibitions and Swedish resonances in Italian Modern Architecture*, Tesi di Dottorato in Ingegneria Civile, Ambientale, Edile e Architettura, Università Politecnica delle Marche, relatore Prof. Antonello Alici, 2018.

Angelo TAJANI, *Oakhill. Residenza di Principi e Ambasciatori*, Editori del Sole, Caltanissetta 2006.

p./s. 58-67

Reyner BANHAM, *Megastructure: Urban Futures of the Recent Past*, Thames and Hudson, London 1976.

Bram DE MAEYER, *Building for Belgium: Belgian Embassies in a Globalising World (1945-2020)*, Leuven University Press, Leuven 2025.

Sebastiano FABBRINI, *The Reluctant Architecture of European Power*, Birkhauser, Basilea 2025.

Fredie FLORÉ, Cammie McATEE (a cura di), *The Politics of Furniture: Identity, Diplomacy and Persuasion in Post-War Interiors*, Routledge, Londra 2017.

Anna LIVIA FRIEL, Marco PROVINCIALI (a cura di), *EUPavilion, Eight proposals for the first European pavilion at the Venice Biennale*, Bruno, Venezia 2018.

Rem KOOLHAAS, *The Dutch Embassy in Berlin by OMA/Rem Koolhaas*, NAI, Rotterdam 2024.

Jane C. LOEFFLER, *The Architecture of Diplomacy: Building America's Embassies*, Princeton Architectural Press, New York 2011 (1998).

Michelangelo SABATINO, Tom AVERMAETE, *The Global Turn: Six Journeys of Modern Architecture and the City, 1945-1989*, nai010 Publishers, Rotterdam 2025.

Tom WILKINSON, *Typology / Embassy*, in «The Architectural Review», 245 (1466), 2019.

Alejandro ZAERA-POLO, *The Politics of the Envelope*, in «Log», 13/14, 2008, pp./s. 193-207.

INTERVISTA / INTERVJU

p./s. 16

Rörby M., Sörenson U., 2026. Intervista il 2 febbraio/Inter-vju den 2 februari.

FOTO E IMMAGINI / FOTO OCH BILDLISTA

Copertina/bokomslag, Pirisinu, S. (2025) [Oakhill]. [Foto].

Illustrazione/Bild p./s.3

CANVA PRO. (2025). *Ambasciata d'Italia/Italienska Ambassaden* [AI generated image]. <https://www.canva.com>

- 1 Bjelfvenstam, J. (2025). *Ambasciata d'Italia/Italienska Ambassaden* [Foto].
- 2 Hofatelier Jaeger. (1911). *Il Principe Wilhelm e la Principessa Maria con il Principe Lennart/Prins Wilhelm och prinsessan Maria med prins Lennart* [Foto]. Wikipedia commons.
- 3 Hedenstierna C. (1926, Maggio/maj 27). [Lettera a/brev till chargé d'affaires Gino Lodovico Kellner]. Archivio storico Ambasciata d'Italia, Stoccolma
- 4 Archivio storico quotidiano SVD/ Svenska Dagbladets historiska arkiv. (1926, May 7). SvD.se. Retrieved March 17, 2026, from <https://www.svd.se/arkiv/1926-05-07/SVNY/3>
- 5 Boberg, F. (1910). *Oakhill* [Ink drawing]. Ferdinand Boberg - Architect. The Complete Work, Sweden.
- 6 Argus Tirén, S. (2026). *Contratto di acquisto Oakhill / Köpekontrakt Oakhill* [Foto]. Kungl. Hovstaterna.
- 7 Urbani, J. (2026) *L'Ambasciatore Michele Pala con Martin Rörby e Ulf Sörenson/Ambassadören Michele Pala, Martin Rörby, Ulf Sörenson* [Foto].
- 8 *Arkitekt Ferdinand Boberg 1903* [Foto]. Stockholms Stadsmuseum.
- 9 [Oakhill]. (n.d.) [Foto]. Mainau GmbH
- 10 Boberg, F. (1908). *Oakhill, disegno della facciata a nord / Oakhill, fasadritning mot norr* [Drawing]. Stockholms Stadsarkiv.
- 11 Boberg, F. (1908). *Oakhill, disegno della facciata a sud / Oakhill, fasadritning mot söder* [Drawing]. Stockholms Stadsarkiv.
- 12 *Stoccolma. Mappa del Parco Reale di Djurgården con illustrazioni. Di Leczinsky / Stockholm. Karta öfver Kongl. Djurgården med illustrationer. Utgiven av Leczinsky, (1866)* [Map]. Riksarkivet i Täby, Krigsarkivet.
- 13 Salvatore, M. (2024). *Panchina rossa simbolo della lotta alla violenza di genere, Oakhill/Den röda sittbänken, symbol för kampen mot könsrelaterat våld* [Foto].
- 14 [Oakhill verso nord/Oakhill mot norr]. (n.d.) [Foto]. Mainau GmbH
- 15 Bjelfvenstam, J. (2025). *Salone / Salongen* [Photograph].
- 16 [Oakhill – salone /salongen]. (n.d.) [Foto]. Archivio Ambasciata d'Italia a Stoccolma
- 17 [Oakhill – salone/salongen]. (n.d.) [Foto]. Mainau GmbH
- 18 [Oakhill – sala del piano/pianorummet]. (n.d.) [Foto]. Mainau GmbH
- 19 Bjelfvenstam, J. (2025). *Sala del piano/pianorummet* [Foto].
- 20 [Oakhill – lampadario Murano/Murano ljuskrona]. (n.d.) [Foto]. Archivio Ambasciata d'Italia a Stoccolma
- 21 Pirisinu, S. (2025) [Oakhill – uscita verso terrazza]. [Foto].
- 22 [Oakhill – sala da pranzo/matsalen]. (n.d.) [Foto]. Archivio Ambasciata d'Italia a Stoccolma
- 23 Pala, M. (2024) [Oakhill – sala da pranzo/matsalen]. [Foto].
- 24 Puig Serinyà, D. (2021) [Oakhill – salone ala sinistra/ salongens vänstra del]. [Foto].
- 25 [Oakhill – salone ala sinistra/salongens vänstra del]. (n.d.) [Foto]. Archivio Ambasciata d'Italia a Stoccolma
- 26 Pirisinu, S. (2025) [Oakhill – dettaglio soppalco salone/ mellanvåning]. [Foto].
- 27 Bjelfvenstam, J. (2025). *Cucina/köksdelen* [Foto].
- 28 [Oakhill – cucina/köksdelen]. (n.d.) [Foto]. Mainau GmbH.
- 29 [Oakhill – camera da letto, dettaglio armadio Principessa Maria/sovrummet, prinsessans Maria garderob]. (n.d.) [Foto]. Archivio Ambasciata d'Italia a Stoccolma
- 30 Bjelfvenstam, J. (2025). *Camera da letto, dettagli armadio Principessa Maria/ sovrummet, prinsessans Marias garderob* [Foto].
- 31 [Jennyhill]. (n.d.) [Foto]. Mainau GmbH
- 32 Pala, M. (2024) [Jennyhill]. [Foto].

- 33 Horemans, J. (first half of the 18th century). *L'ubriaco/ Den berusade mannen* [olio su tela/olja på duk]. Oakhill. Foto: Puig Serinyà. D.
- 34 Horemans, J. (attributed), (first half of the 18th century). *la toletta del gatto/Kattvård* [olio su tela/olja på duk]. Oakhill. Foto: Puig Serinyà. D.
- 35 Horemans, J. (attributed), (first half of the 18th century). *Il sarto/Skräddaren* [olio su tela/olja på duk]. Oakhill. Foto: Puig Serinyà. D.
- 36 Fanti, E. (1858). *Paesaggio romantico* [olio su tela/olja på duk]. Oakhill. Foto: Puig Serinyà. D.
- 37 Bjelfvenstam, J. (2025). *Cassaforte gioielli Principessa Maria / prinsessan Marias säkerhetsskåp för juveler* [Foto].
- 38 Puig Serinyà, D. (2021) [Oakhill – caminetto salone/ salongens öppna spis]. [Foto].
- 39 Puig Serinyà, D. (2021) [Oakhill – vetrina con porcellane Richard Ginori/vitrinskåp med Richard Ginoris porslin]. [Foto].
- 40 Puig Serinyà, D. (2021) [Oakhill – vetrina oggetti d'arte Gio Ponti/vitrinskåp med konstföremål signerade Gio Ponti]. [Foto].
- 41 Bjelfvenstam, J. (2025). *Dettaglio decorazioni soffitto Salone/detalj takdekoration Salongen* [Foto].
- 42 Bjelfvenstam, J. (2025). *Dettaglio decorazioni soffitto Salone/detalj takdekoration salongen* [Foto].
- 43 Bjelfvenstam, J. (2025). *Soffitto Salone/Taket i salongen* [Foto].
- 44 [Mappa Oakhill/Situationsplan Oakhill]. (n.d.) [Map]. Stockholms Stadsarkiv.
- 45 [Vista aerea Oakhill/ flygfoto Oakhill]. (n.d.) [Foto]. Archivio Ambasciata d'Italia a Stoccolma.
- 46 [Copertina raffigurante l'Istituto Italiano di Cultura a Stoccolma/omslag med bild på Italienska Kulturinstitutet i Stockholm]. [Foto]. Arkitektur n.9 (1959).
- 47 Muratori, S. (1938). *Saggio sull'architettura svedese del primo Novecento/essä om tidig 1900-tals svensk arkitektur* [Foto]. Rivista Architettura, Fascicolo II (Feb. 1938).
- 48 Muratori, S. (1938). *Saggio sull'architettura svedese del primo Novecento/essä om tidig 1900-tals svensk arkitektur* [Foto]. Rivista Architettura, Fascicolo II (Feb. 1938).
- 49 Muratori, S. (1938). *Copertina/omslag* [Foto]. Rivista Architettura, Fascicolo II (Febbraio 1938).
- 50 [Vista drone Oakhill/ drönarfoto Oakhill]. (n.d.) [Foto]. Archivio Ambasciata d'Italia a Stoccolma.
- 51 Vasi G. (1803). *Palazzo Farnese (Roma)/Farnese palatset (Rom)* [Incisione/gravyr]. Wikimedia.
- 52 [Ambasciata degli Stati Uniti in Olanda, The Hague, progetto di Marcel Breuer/U.S.A:s ambassad i Nederländerna, The Hague, projekt av Marcel Breuer]. (1959) [Foto]. myarchitecturalguide.com.
- 53 [Ambasciata d'Italia a Brasilia/Italiens ambassad i Brasilia, Pier Luigi Nervi, 1977]. (n.d.) [Foto]. Wikimedia.
- 54 [Ambasciata della Polonia a New Delhi/Polens ambassad i New Delhi, Cęckiewicz e Stanislaw Denko, 1978]. (n.d.) [Foto]. Stowarzyszenie Architektów Polskich.
- 55 [Ambasciata del Canada a Tokyo/Canadas ambassad i Tokyo, Moriyama Teshima Architects, 1991]. (n.d.) [Foto]. mtarch.com.
- 56 [Residenza dell'Ambasciata della Germania negli Stati Uniti/Tyska ambassadens residens i U.S.A., O.M. Ungers, 1994]. (n.d.) [Foto]. German Information Center USA.
- 57 [Vista drone Oakhill/ drönarfoto Oakhill]. (n.d.) [Foto]. Archivio Ambasciata d'Italia a Stoccolma.
- 58 Vågen, A. (2014). *Municipio Stoccoma/Stockholms stads-hus* [Foto]. Wikimedia Commons.
- 59 Pala, M.. (2025) [tramonto/solnedgång]. [Foto].
- 60 Pirisinu S. (2025) [Oakhill, vista dal mare/Oakhill från vattnet]. [Foto].
- 61 Pirisinu S. (2025) [finestra panoramica Salone/ panoramafönster salongen]. [Foto].
- 62 Romano L. (2020), [Vista dell'Istituto/vy av Institutet]. [Foto].
- 63 Romano L. (2020), [Vista Istituto da Gärdesgatan/vy från Gärdesgatan]. [Foto].
- 64 Romano L. (2020), [Parete arredata auditorium/inredning vägg hörsal]. [Foto].
- 65 Romano L. (2020), [Due Superleggere/två stolar modell Superleggera]. [Foto].
- 66 Romano L. (2020), [Vista auditorium con soffitto di Pier Luigi Nervi/hörsalen ritad av Pier Luigi Nervi]. [Foto].
- 67 Romano L. (2020), [Quadro luminoso e teca espositiva/vägg-lampa och monter]. [Foto].
- 68 Romano L. (2020), [Scala d'ingresso/entrétrappa]. [Foto].
- 69 Romano L. (2020), [Scrivania con portadocumenti/ skrivbord med dokumenthållare]. [Foto].
- 70 Romano L. (2020), [Credenza/skänk]. [Foto].
- 71 Romano L. (2020), [Parete retroilluminata e due poltrone Round/belyst vägg och två fåtöljer Round]. [Foto].
- 72 Romano L. (2020), [Vista atrio d'ingresso e Sala Rossetti/entréhallen och Rossetti-salen]. [Foto].
- 73 [Scultura Giuseppe Penone installata nel parco di Djurgården / Giuseppe Penones skulptur på Djurgården]. (2024) [Foto]. PREKS.
- 74 Cawa Media (2026) Foto di gruppo del personale/ Gruppfoto personalen.

CREDITI E RINGRAZIAMENTI / KOLOFON OCH TACK

Direzione editoriale
Redaktionsledning
Michele Pala

Coordinamento redazionale, traduzione
Redaktionell samordning, översättning
Roberta Sturma

Correzione di bozze (svedese)
Korrekturläsning (svenska)
Josefine Urbani

Ricerche d'archivio
Arkivforskning
Roberta Sturma, Genoveffa Corbo

Progetto grafico
Grafisk design
Taeko Östergren Cedermark – M29 media

Stampa
Tryck
POD | Print on demand Stockholm 2026

Fotografie
Fotografier
Jacob Bjelfvenstam, Michele Pala, Salvatore Pirisinu,
David Puig Serinyà, Mainau GmbH, Luciano Romano,
Cawa Media, Marco Salvatore, Josefine Urbani,
PREKS.

Ringraziamenti

La realizzazione di questo progetto riflette un più ampio lavoro di squadra per celebrare il centenario dell'acquisizione del Palazzo di Oakhill da parte dello Stato italiano che ha coinvolto tutto il personale dell'Ambasciata il quale, con dedizione e ognuno per la propria parte, ha contribuito al risultato finale. A tutti e ognuno vanno i più sinceri ringraziamenti, con una menzione particolare per la coordinatrice di redazione, Roberta Sturma, che ha curato tutta la parte editoriale e di ricerca.

Un riconoscimento speciale - oltre agli esperti Martin Rörby e Ulf Sörenson per l'approfondimento su Boberg - va all'Università di Cagliari per il prezioso contributo scientifico che il gruppo guidato da Massimo Faiferri ha offerto per caratterizzare questa pubblicazione con il capitolo dedicato ad architettura e diplomazia.

Tra i crediti per le foto va evidenziata quella di copertina, realizzata da Salvatore Pirisinu.

Si ringraziano, inoltre, per le varie forme di contributo: Istituto Italiano di Cultura a Stoccolma, Archivio storico MAECI, Stockholms Stadsarkiv, Bernadotteska arkivet, Slottsarkivet, Fondazione culturale Principessa Estelle (PREKS), Susanna Strömquist, Anna Bronzoni Catellani, Henrik Ekman.

Tack

Genomförandet av detta projekt är resultatet av ett omfattande samarbete för att fira hundraårsjubileet av den italienska statens förvärv av Oakhill. Hela ambassadens personal har deltagit i arbetet och bidragit till det slutliga resultatet med stort engagemang och var och en inom sitt område. Vår uppriktiga tacksamhet går till alla och envar, med ett särskilt omnämnande till redaktionskoordinatoren Roberta Sturma, som har ansvarat för hela redigerings- och forskningsarbetet.

Ett särskilt tack riktas till – förutom experterna Martin Rörby och Ulf Sörenson för deras fördjupade artikel om Boberg - universitetet i Cagliari för det värdefulla vetenskapliga bidrag som gruppen under ledning av Massimo Faiferri har lämnat för att förse denna publikation med kapitlet om arkitektur och diplomati.

Bland fotografierna vill vi särskilt lyfta fram omslagsfotografen Salvatore Pirisinu.

Vi tackar dessutom för olika former av bidrag: Italienska kulturinstitutet i Stockholm, Italienska Utrikesministeriets historiska arkiv, Stockholms stadsarkiv, Bernadotteska arkivet, Slottsarkivet, Prinsessan Estelles Kulturstiftelse (PREKS), Susanna Strömquist, Anna Bronzoni Catellani och Henrik Ekman.



**Ambasciata d'Italia
Stoccolma**

Publicazione realizzata in occasione del centenario dell'acquisizione dell'Ambasciata
En publikation utgiven i samband med hundraårsjubileet av förvärvet av Ambassaden

ISBN 978-91-531-8261-0



In ottemperanza alla normativa vigente in materia di diritto d'autore, nessuna parte di questa pubblicazione può essere riprodotta in qualsiasi forma o mezzo senza l'autorizzazione scritta dell'Ambasciata d'Italia a Stoccolma.
I enlighet med gällande upphovsrättslagstiftning får ingen del av denna publikation återges i någon form eller på något sätt utan skriftligt tillstånd från Italiens ambassad i Stockholm.